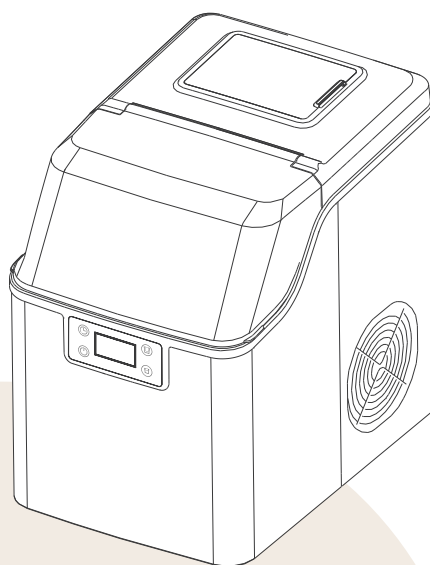


Manual do Consumidor

Ice Maker Invita Portátil



i-IM-FS-20-PR-1HIA

i-IM-FS-20-PR-2HIA

i-IM-FS-20-PT-1HIA

i-IM-FS-20-PT-2HIA

Parabéns! Você acaba de adquirir um produto **Invita**, obrigado pela sua escolha!

Parabéns pela aquisição de um produto INVITA! Nosso compromisso é oferecer produtos elegantes, com design diferenciado e de excelente qualidade.

Este produto decora e embeleza qualquer ambiente em que for colocado.

Este manual contém informações importantes para a sua segurança, apresentação do produto, como realizar a instalação e utilização. Conheça melhor o seu produto através deste manual e esteja pronto para aproveitá-lo da melhor maneira.

Importante: Sugerimos também que guarde este manual de instruções após a leitura para futuras consultas.

ÍNDICE

INFORMAÇÕES GERAIS	05
SEGURANÇA	06
CARACTERÍSTICAS DO PRODUTO	08
INSTALAÇÃO	10
INSTRUÇÕES DE USO	13
LIMPEZA E CONSERVAÇÃO	16
PROBLEMAS E SOLUÇÕES	18
PROTEÇÃO AMBIENTAL	20
ESPECIFICAÇÕES TÉCNICAS	21
GARANTIA	23

1

INFORMAÇÕES GERAIS

Obrigado por escolher a Invita. Estamos certos de que será um grande prazer usar seu novo Ice Maker.

Antes de usar o produto, recomendamos que leia atentamente as instruções, pois elas contêm detalhes sobre seu uso e suas funções.

Certifique-se de que todas as pessoas que usarão o produto estejam familiarizadas com sua operação e medidas de segurança. É importante fazer a instalação correta do equipamento e ficar atento às instruções de segurança.

Recomendamos manter este manual de utilização junto ao produto, para referência futura, e também disponibilizá-lo para futuros usuários.

Este produto é destinado ao uso doméstico.

Caso o produto não esteja operando corretamente, verifique a página **PROBLEMAS E SOLUÇÕES** para obter informações. Caso a dúvida ainda persista, entre em contato com o serviço de atendimento ao consumidor INVITA através do e-mail sac@invitacasa.com.br ou telefone 0800 723 1202.



ⓘ IMPORTANTE:

Itens de Segurança

- Mantenha o aparelho fora da alimentação elétrica durante qualquer processo de limpeza e manutenção no produto.
- Recoloque todos os componentes antes de ligar o produto.
- Não remova o pino terra do plugue do cabo de alimentação, pois ele deverá ser ligado ao terra efetivo existente na tomada elétrica.
- Não utilize adaptadores ou T's, benjamins e extensões elétricas.
- Para reduzir o risco de incêndio, choque elétrico, acidentes pessoais ou danos ao usar o Ice Maker, leia atentamente as recomendações a seguir.

Recomendações

- Instale e posicione o Ice Maker estritamente de acordo com as instruções contidas no capítulo "4 INSTALAÇÃO". O posicionamento deste produto deve ser de forma que o plugue esteja acessível após a instalação.
- Em caso de dano ou se não estiver funcionando corretamente, não utilize o produto, desligue-o da alimentação elétrica e entre em contato com serviço de atendimento ao consumidor Invita.
- Este produto é destinado para uso doméstico.
- Não utilize o produto se o cabo de alimentação estiver danificado, a fim de evitar riscos, neste caso entre em contato com suporte ao cliente, ou serviço autorizado Invita, para que seja efetuado a troca do cabo de alimentação.
- Este produto não se destina à utilização por pessoas (inclusive crianças) com capacidades físicas, sensoriais ou mentais reduzidas, a menos que tenham recebido instruções referentes à utilização ou estejam sob a supervisão de uma pessoa responsável pela sua segurança.
- As crianças devem ser supervisionadas para que não brinquem com o produto.
- Não use ou coloque dispositivos elétricos no compartimento do produto, a menos que sejam de um tipo recomendado pelo fabricante.
- Não instale o Ice Maker próximo a fontes de calor (fogão, aquecedores, etc) ou em local onde incida luz do sol diretamente. A instalação em local não adequado, prejudica o funcionamento e aumenta o consumo de energia.

- Mantenha a área de ventilação do Ice Maker e a área ao redor desobstruídos.
- Recomenda-se que o Ice Maker permaneça sem uso durante 2 horas após a instalação, antes de ser ligado.
- Durante o transporte e instalação do produto, certifique-se de não provocar danos em nenhum dos componentes do circuito de refrigeração. Risco de incêndio/materiais inflamáveis usados.
- Em caso de dano, evitar chamas ou qualquer fonte de ignição próxima ao produto, ventilar por alguns minutos o local onde o produto se encontra.

 **AVISO:**

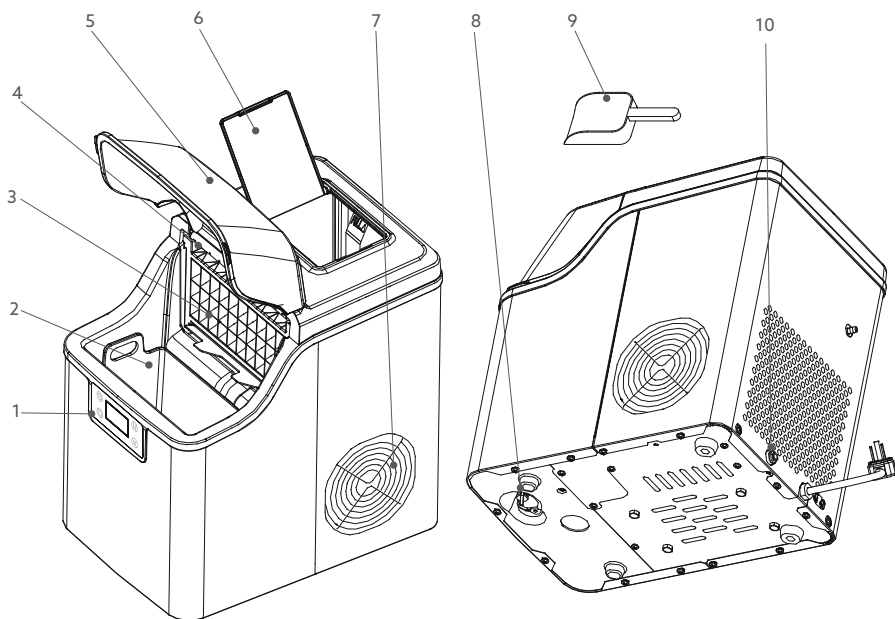
- Use materiais de limpeza que não sejam inflamáveis. Mantenha materiais inflamáveis longe do produto.
- Não utilize equipamentos a vapor para a limpeza do produto, pode haver contato do vapor com os componentes elétricos, gerando riscos de curto-circuitos e choques elétricos.
- Nunca armazene produtos que contenham gases inflamáveis ou substâncias explosivas (Ex.: latas de aerossol).
- Nunca coloque velas acesas ou objetos similares (Ex.: Lanterna, lâmpada) sobre o produto. Não seguir esta instrução pode trazer risco de vida ou de incêndio.
- Não remova o plugue da tomada puxando pelo cabo de alimentação ou com as mãos molhadas para evitar choques e queimaduras.
- Não faça a imersão do produto em água, nem o utilize em locais onde possa estar sujeito a respingos de água. Não o utilize em banheiros. Caso contrário, poderá causar curto-circuito ou choque elétrico.
- Não o utilize em locais instáveis para evitar danos ou defeitos provocados por queda ou tombamento. Tenha especial cuidado em não colocá-lo fora da mesa ou bancada.
- Não exceda a tensão normal da tomada, nem utilize o produto em tensão elétrica diferente da indicada no produto. A utilização em tensões elétricas que excedam a normal pode causar aquecimento, incêndio e choque elétrico.
- Não ponha as mãos em partes mecânicas na traseira do produto, evitando assim queimaduras causadas pelo calor.
- Ao mover de lugar este produto, não o incline mais de 45 graus, nem o coloque de cabeça para baixo. Caso contrário, poderá provocar o funcionamento inadequado do compressor e sistema de resfriamento.
- Não adicione água acima da linha do nível máximo de água do reservatório.
- Não toque na área de formação de gelo quando este produto estiver em funcionamento. Igualmente, não abra a tampa durante o uso. Caso contrário, poderá reduzir a capacidade de produção de gelo devido a vazamento de ar frio, ou provocar falha pela mistura de gelo com pó.

3

CARACTERÍSTICAS DO PRODUTO

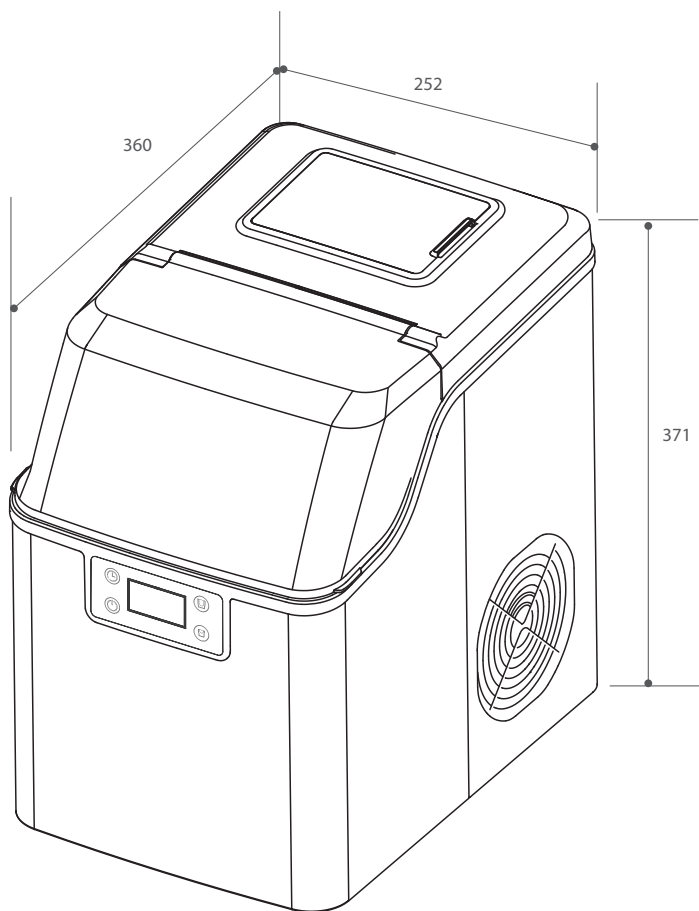
Conheça seu Ice Maker

- | | | | |
|---|-------------------------------|----|----------------------------------|
| 1 | Painel de controle | 7 | Saída de Ar Quente |
| 2 | Cesta de gelo | 8 | Tampa de drenagem de água |
| 3 | Evaporador | 9 | Pá de gelo |
| 4 | Tubo separador de água | 10 | Entrada de abastecimento de água |
| 5 | Tampa superior | | |
| 6 | Tampa do reservatório de água | | |



Dimensões do Produto

Medidas em milímetros



4

INSTALAÇÃO

i IMPORTANTE:

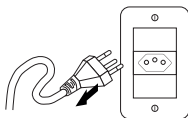
Durante a instalação, mantenha o produto desligado da alimentação elétrica.

Requisitos Elétricos

- Antes de efetuar a conexão elétrica, verifique se a tensão indicada na etiqueta do produto é compatível com a rede elétrica de alimentação.
- Utilize uma tomada dedicada, que deve estar aterrada de acordo com as normas da ABNT - Associação Brasileira de Normas Técnicas NBR 5410 - sessão aterramento, com fios na bitola mínima de 2,5 mm², bitolas inferiores podem afetar o desempenho do produto.
- Disjuntor térmico dedicado dimensionado para a carga correspondente, com uma abertura para o contato de pelo menos 3 mm, localizado fora do nicho de instalação para a rápida desconexão da alimentação elétrica, depois que o produto for instalado, não deverá ser possível entrar em contato com partes elétricas. Todas as peças que precisam de proteção, não poderão ser tocadas sem o uso de ferramentas.

⚠ ADVERTÊNCIA:

Risco de Choque Elétrico: Para garantir a proteção do usuário contra choques elétricos, utilizar uma tomada devidamente aterrada; não remova o pino do fio terra do plugue; não utilize adaptadores, extensões ou T's na tomada. Para efetuar qualquer manutenção no produto retire o plugue da tomada. Siga devidamente estas instruções para evitar riscos, que podem resultar em morte, incêndio ou choque elétrico.



⚠ ATENÇÃO:

O plugue deve ser facilmente acessível, mesmo após a instalação.

Preparando para Instalação

Verifique que o local de instalação do produto não haja a incidência direta dos raios solares e esteja distante de fontes de calor (fogão, forno, aquecedor, etc.), evite colocar o produto em lugares úmidos e exposto ao sol.

ⓘ IMPORTANTE:

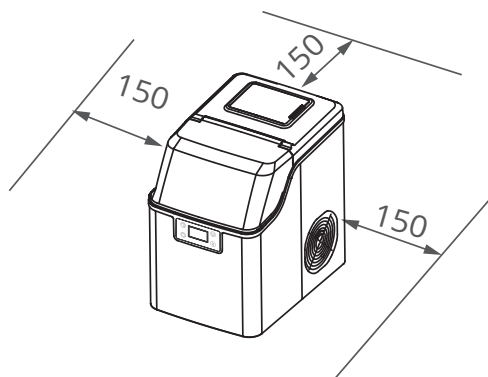
Remova a embalagem externa e interna. Verifique se a cesta de gelo e a pá de gelo estão incluídas. Se alguma peça estiver faltando, entre em contato com o Serviço de Atendimento ao Cliente da Invita. Limpe o interior com água morna e um pano macio. Retire a cesta de gelo e limpe-a.

Requisitos de Espaço e Localização

A superfície de instalação deve ser plana. Não posicione em superfícies inclinadas. Recomendamos que haja pelo menos 150 mm de espaço entre a parte traseira do Ice Maker e a parede. Mantenha-o com uma distância mínima livre de 150 mm nas laterais.

⚠ ATENÇÃO:

- Ao posicionar o aparelho, certifique-se de que o cabo de alimentação não esteja preso ou danificado.
- Não coloque várias fontes de alimentação portáteis na parte traseira do aparelho.



Conexões de Abastecimento de Água (Manual e Rede Hidráulica)

Abastecimento Manual do Reservatório de Água

- Remova a tampa do reservatório de água e abasteça com água potável. Certifique-se de manter o nível de água abaixo do máximo, indicado como "FULL", conforme imagem a seguir.

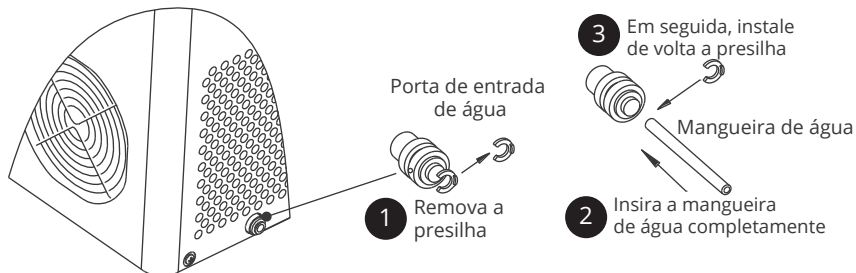


⚠ ATENÇÃO:

Não abasteça o reservatório de água interno localizado embaixo da cesta de gelo. Este tanque não é grande o suficiente e afetará o desempenho de fabricação de gelo.

Conexão Hidráulica de Alimentação de Água

- Remova a presilha na entrada de água empurrando para dentro do conector rápido e em seguida, retire-o;
- Insira uma extremidade da mangueira na porta de entrada de água e empurre completamente para dentro e instale novamente a presilha, veja imagem a seguir.

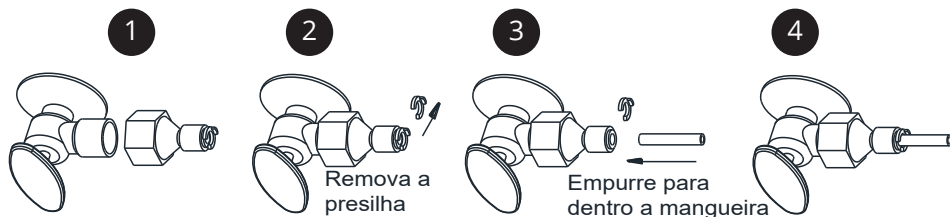


- Instale o engate rápido de água na torneira de água por rosca;
- Remova a presilha do conector rápido de água, insira completamente a outra extremidade da mangueira de água nesta porta do conector rápido e, em seguida, instale novamente a presilha, verifique se a conexão para concluir.

i IMPORTANTE:

A pressão da água do sistema de abastecimento de água principal deve ser de pelo menos 0,04-0,6 MPa.

- Rosqueie o adaptador com o conector rápido na torneira;
- Remova a presilha, para conectar a mangueira;
- Insira a mangueira completamente no conector rápido.
- Reinstale a presilha.



5

INSTRUÇÕES DE USO

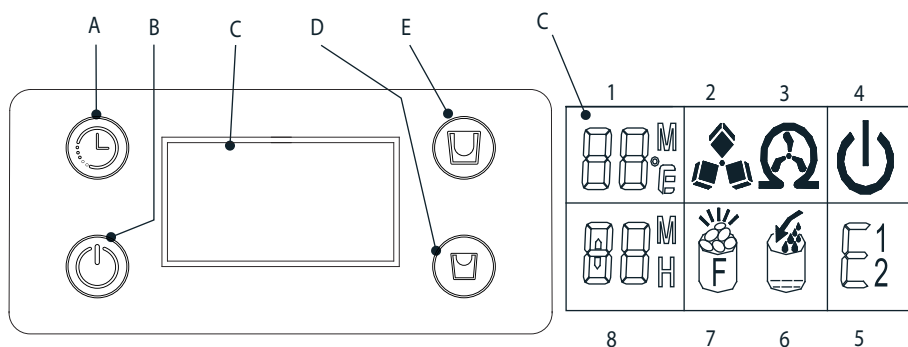
⚠ AVISO:

Certifique-se de que o dreno está encaixado antes de abastecer o reservatório de água.

📌 IMPORTANTE:

Remova a embalagem externa e interna. Verifique se a cesta de gelo e a pá de gelo estão incluídas. Se alguma peça estiver faltando, entre em contato com o Serviço de Atendimento ao Cliente da Invita. Limpe o interior com água morna e um pano macio. Retire a cesta de gelo e limpe-a.

Painel de Controle



Botão do temporizador/limpeza (A)

- Pressione rapidamente o botão "A" uma vez, para entrar no programa de configuração do Timer; E pressione o botão "A" por mais de 5 segundos, para entrar no programa de limpeza

Botão LIGA/DESLIGA (B)

- Pressione o botão "B" para ligar o Ice Maker. Quando o Ice Maker estiver produzindo os cubos de gelo
- Pressionando o botão "B" por mais de 5 segundos, o processo será alterado para coleta de gelo forçada.

Display LCD (C)

- (1) Temperatura ambiente e símbolo de contagem regressiva para fabricação de gelo: quando o display mostra <M>, contagem regressiva para fabricação de gelo, quando o display mostra <°C>, significa temperatura ambiente.
- (2) Símbolo de cubo de gelo: quando o símbolo está girando, a unidade está produzindo cubos de gelo, quando o símbolo está piscando, a unidade está em

processo de coleta dos cubos.

- (3) Exibição de símbolo de autolimpeza automática.
- (4) Símbolo LIGADO/DESLIGADO.
- (5) Código de erro:
 - **E1-** Avaria do sensor de temperatura ambiente;
 - **E2-** Avaria do sensor de temperatura da água;
 - **E-** Significa anomalia de fabricação de gelo ou vazamento de gás refrigerante.
- (6) Símbolo de aviso de falta de água.
- (7) Símbolo de aviso reservatório cheio de gelo.
- (8) Área de exibição de configuração de tempo. Quando mostra <H>, unidade de temporizador LIGADO/DESLIGADO, quando mostra <M>, definindo o tempo de fabricação de gelo.

Trocando a configuração de tempo do Display LCD (1) de °C para °F

- Para mudar de °C para °F, deve pressionar o botão "E" por 5 segundos.

Botão Diminuir (D)

- O tamanho/espessura do gelo e o tempo de produção diminuem.

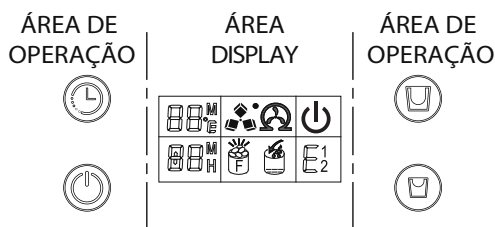
Botão Aumentar (E)

- O tamanho/espessura do gelo e o tempo de produção aumentam.

*3 opções de tamanho/espessura disponível (pequeno (5 g), médio (7 g) e grande (10 g)).

Utilizando o Ice Maker

Painel de Operação e Área do Display.



- Conecte o Ice Maker a tomada, o ícone (⏻) começará a piscar e a temperatura ambiente atual será exibida no canto superior esquerdo do display, por exemplo, a letra "80F" significa o ambiente de 26 °C.
- Ligue a alimentação de água do Ice Maker.
- Pressione novamente o botão "B" para iniciar, primeiro a água fluirá para o tanque de água até o nível de água padrão, então o compressor começará a funcionar para fazer cubo de gelo, ao mesmo tempo, o ícone (⏻) mudará para exibição do ícone de cubo de gelo (🧊), a exibição da temperatura ambiente desaparecerá. Após alguns minutos de fabricação de gelo, um dígito piscante será exibido no display

da temperatura ambiente, por exemplo, o dígito piscante "10M" significa que levará 10 minutos para concluir este processo de fabricação de gelo.

- Ao terminar a produção de gelo, o ícone (🧊) pisca, a água fluirá do reservatório de água superior para o tanque de água inferior através da válvula solenoide, o ícone (🧊) estará aceso, quando a água no tanque de água inferior estiver cheia, o símbolo (🧊) será desligado, então o próximo ciclo de fabricação de gelo começará novamente. Quando não houver água no reservatório de água, o símbolo (🧊) permanecerá aceso.

NOTA: O ciclo de fabricação de gelo dura cerca de 13 a 25 minutos, dependendo da temperatura ambiente. Caso a temperatura ambiente esteja extremamente quente, o tempo de fabricação de gelo pode variar, mas não excederá 35 minutos. Se durante a fabricação de gelo, notar que os cubos não estejam com a consistência suficiente, pressione o botão "E" e botão "D" para definir o tempo de espera da fabricação de gelo. Pressione uma vez e o ciclo de fabricação de gelo aumentará ou reduzirá um minuto, no máximo 6 minutos.

- Quando o ícone Gelo cheio (🧊) estiver aceso, o Ice Maker irá parar, retire os cubos de gelo de dentro, a unidade começará a funcionar novamente.
- Quando pressionado o botão "B" por mais de 5 segundos, com o funcionamento do Ice Maker em andamento, será iniciado a coleta de gelo.
- Pressione o botão "B", para desligar.

Configuração do Temporizador (TIMER)

Quando o Ice Maker estiver em funcionamento o temporizador pode ser definindo no painel de controle, quando estiver desligada, ligue-o para fazer o ajuste.

- Pressione o botão "A", o visor mostrará <1H> e, em seguida, botão "E" e botão "D" para definir o tempo. Durante a configuração, o H pisca, após 5s, o H continuará aceso e o Ice Maker ficará na configuração do Timer.

Dreno de Água

- Retire a tampa de drenagem de água da parte inferior, depois drene a água no interior.
- Recomendamos trocar a água a cada 24 horas e limpeza a cada 3 dias.

Programa de Autolimpeza Automática

Para iniciar o programa de auto-limpeza:

- Pressione o botão "A" no painel de controle por mais de 5 segundos, para entrar no programa de auto-limpeza (20 minutos), o ícone (🧊) gira no display, na área de contagem regressiva do tempo é exibida 20M.

Cancelar o programa de autolimpeza:

- Leva cerca de 20 minutos para concluir um programa de autolimpeza. Quando o programa terminar, o sistema desligará automaticamente.
- O programa de autolimpeza pode ser cancelado pressionando o botão "B" no painel de controle; Pode-se também pressionar o botão "B" para cancelar o timer.

i IMPORTANTE:

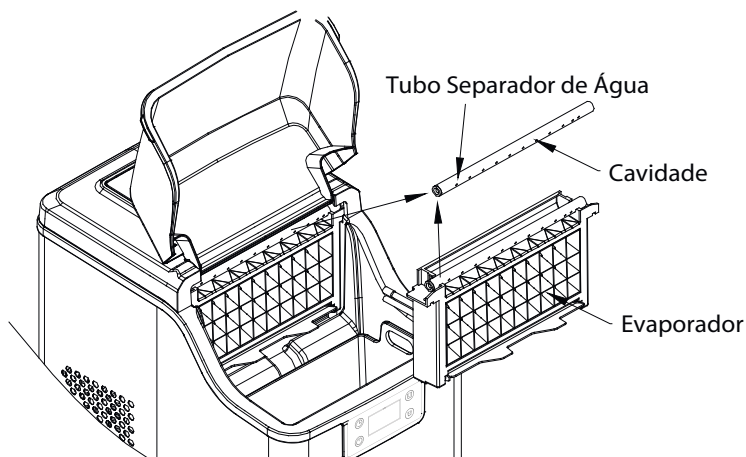
Antes de usar o Ice Maker, é altamente recomendável limpá-lo completamente.

Limpeza geral

- Retire o cesto de gelo.
- Limpe o interior com detergente diluído, água morna e um pano macio.
- Em seguida, use a água para enxaguar as peças internas e drene a água da porta de drenagem desconectando a tampa de drenagem na parte inferior.
- A parte externa do Ice Maker deve ser limpa regularmente com uma solução de detergente neutro e água morna.
- Seque o interior e o exterior com um pano macio.
- Quando o Ice Maker não estiver em uso por um longo período, abra a tampa de drenagem para esvaziar completamente a água do reservatório.

Limpeza Após Longos Períodos de Uso

- Depois de usar o Ice Maker por um longo período, recomendamos que seja feita uma limpeza completa. Especialmente para o tubo separador de água e os filtros de água, que devem ser limpos periodicamente.
- Se o tubo separador de água estiver bloqueado e não houver água fluindo quando o compressor e a bomba de água ainda estiverem em funcionamento, desligue o Ice Maker primeiro, desmonte este tubo e limpe-o.
- Limpe cada cavidade na parede do tubo exibido na imagem a seguir.
- Após a limpeza, instale de volta o tubo separador de água e certifique-se de que o terminal direito do tubo esteja bem conectado ao tubo de silicone.



- Tanto para o reservatório interno de água quanto para o reservatório grande de água, limpe-os com detergente diluído, água morna e um pano macio.
- Em seguida, enxague o interior e drene a água, desconectando a tampa de drenagem de água na parte inferior. Isso ajudará a manter o produto higienizado, como também que a unidade funcione normalmente.
- Ao limpar, se perceber que houve acúmulo de cubo de gelo no evaporador e, que não pode ser retirado facilmente, ligue a unidade para permitir que a mesma entre no processo de fabricação de gelo e, em seguida, pressione o botão "ON/OFF" por mais de 5 segundos. Esse procedimento fará com que qualquer resquício de gelo seja removido do sistema.

Drenagem do reservatório interno




Como drenar completamente a água do reservatório interno:

- Caso perceba que existe presença de água parada no reservatório interno localizado abaixo da cesta de gelo, utilize o dreno presente na parte inferior do produto para realizar a drenagem. Remova a tampa que recobre o dreno, aguarde alguns segundos até que toda a água seja expelida.

7

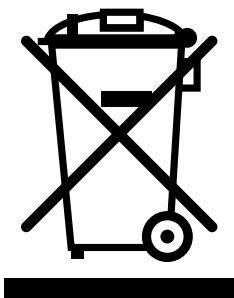
PROBLEMAS E SOLUÇÕES

Antes de chamar o serviço autorizado, confira as dicas para a solução dos problemas mais comuns. Leia antes, com atenção.

Problemas	Causa possível	Solução
Ícone  está ativado.	Falta de água.	Falta de água, desligue o Ice Maker e adicione água até o nível <FULL>, depois reinicie.
Ícone  está ativado.	Cesto de cubo gelo cheio.	Retire os cubos de gelo do cesto.
O reservatório está cheio  está ligado	A avaria da válvula solenoide de entrada.	Necessário contatar o Posto de assistência técnica autorizada para a manutenção.
<E1> está ativado	Avaria do sensor de temperatura ambiente.	Necessário contatar o Posto de assistência técnica autorizada para a manutenção.
<E2> está ativado	Falha no sensor de temperatura da água.	Necessário contatar o Posto de assistência técnica autorizada para a manutenção.
Sem água no tubo separador de água	As cavidades estão bloqueadas (obstruídas).	Use um fio fino para perfurar cada cavidade, até que a água possa fluir facilmente.
	Filtro de água bloqueado (sujo).	Limpe o filtro de água.

Cubo de gelo espesso e não pode descer	Ciclo de fabricação de gelo muito longo.	Pressione o botão "D" para reduzir o tempo de fabricação de gelo.
Cubo de gelo fino	Temperatura ambiente muito alta.	Necessário contatar o Posto de assistência técnica autorizada para a manutenção.
	Temperatura da água muito alta.	A temperatura da água não deve ser superior a 25 °C (77 °F).
	Tempo curto para a fabricação de gelo.	Pressione o botão "E" para aumentar o tempo de fabricação de gelo.
Ice Maker em funcionamento, mas sem cubo de gelo	A temperatura ambiente é alta ou a temperatura da água é alta	Mova a unidade para um local com temperatura ambiente inferior a 30 °C (86 °C), encha com água fria.
	Vazamento do sistema refrigerante.	Necessário contatar o Posto de assistência técnica autorizada para a manutenção.
	Sistema refrigerante bloqueado.	Necessário contatar o Posto de assistência técnica autorizada para a manutenção.

Se o defeito persistir, entre em contato com o Posto de assistência técnica autorizada Invita. Anote as informações que se encontram na etiqueta de especificações. Esses dados são importantes quando necessitar de assistência rápida e adequada.



- Este produto não deve ser descartado no lixo comum.
- Os materiais utilizados neste produto podem ser reciclados e/ou reutilizados.
- O correto descarte deste produto, no final de sua vida útil, contribui de maneira sustentável em relação ao meio ambiente.
- Deve-se sempre observar a legislação local existente e vigente em sua região, para que desta forma, seja feito o descarte da forma mais correta possível.
- Este produto não pode ser tratado como lixo doméstico, como indica o símbolo mostrado no produto e em sua embalagem.
- Recomendamos que o descarte seja feito em ecopontos para o devido tratamento de resíduos.
- Recomendamos contatar um posto de serviço autorizado se surgir alguma dúvida e antes de realizar qualquer um dos procedimentos descritos acima. A unidade deve sempre estar desligada da tomada elétrica antes de ser aberta.

Características Técnicas

Modelo	i-IM-FS-20-PR-1HIA	i-IM-FS-20-PR-2HIA
Instalação	Portátil	Portátil
Cor de acabamento	Prata	Prata
Capacidade de produção de gelo	20 kg / dia	20 kg / dia
Capacidade do cesto de gelo	1,2 kg	1,2 kg
Ciclo de produção de gelo	24 cubos de gelo em 13~25 minutos	24 cubos de gelo em 13~25 minutos
Forma do gelo	Cubo	Cubo
Tamanho/espessura do gelo	Pequeno (5 g), médio (7 g), grande (10 g)	Pequeno (5 g), médio (7 g), grande (10 g)
Capacidade do tanque de água	3,2 L	3,2 L
Tipo de refrigeração	Compressor	Compressor
Gás refrigerante / quantidade	R290 / 32 g	R290 / 32 g
Potência	190 W	190 W
Tensão	127 V	220 V
Frequência	60 Hz	60 Hz
Corrente	2,2 A	1,1 A
Peso líquido	9,5 kg	9,5 kg
Dimensões do produto (L x A x P)	252 x 371 x 360 mm	252 x 371 x 360 mm

Modelo	i-IM-FS-20-PT-1HIA	i-IM-FS-20-PT-2HIA
Instalação	Portátil	Portátil
Cor de acabamento	Preto	Preto
Capacidade de produção de gelo	20 kg / dia	20 kg / dia
Capacidade do cesto de gelo	1,2 kg	1,2 kg
Ciclo de produção de gelo	24 cubos de gelo em 13~25 minutos	24 cubos de gelo em 13~25 minutos
Forma do gelo	Cubo	Cubo
Tamanho/espessura do gelo	Pequeno (5 g), médio (7 g), grande (10 g)	Pequeno (5 g), médio (7 g), grande (10 g)
Capacidade do tanque de água	3,2 L	3,2 L
Tipo de refrigeração	Compressor	Compressor
Gás refrigerante / quantidade	R290 / 32 g	R290 / 32 g
Potência	190 W	190 W
Tensão	127 V	220 V
Frequência	60 Hz	60 Hz
Corrente	2,2 A	1,1 A
Peso líquido	9,5 kg	9,5 kg
Dimensões do produto (L x A x P)	252 x 371 x 360 mm	252 x 371 x 360 mm

10 GARANTIA

Garantimos este produto contra qualquer defeito de fabricação que venha a se apresentar no período de 9 meses, contados a partir do término da garantia legal de 90 dias, prevista no artigo 26, inciso II, da Lei nº 8078/90 (Código de Defesa do Consumidor).

SÃO CONDIÇÕES DESTA GARANTIA:

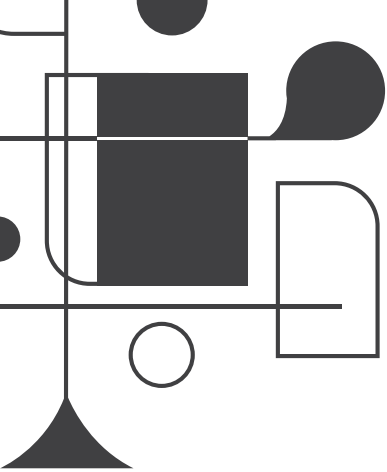
1. Qualquer defeito que for constatado neste produto deve ser comunicado em até 48 (quarenta e oito) horas ao Serviço Autorizado INVITA mais próximo de sua residência.
2. Esta garantia abrange a substituição de peças que apresentarem defeitos constatados como sendo de fabricação, além da mão de obra utilizada no respectivo reparo.

A GARANTIA NÃO COBRE:

- Produtos ou peças danificadas devido a acidente de transporte ou manuseio, riscos, amassamentos ou atos e efeitos da natureza (raios, inundação, desmoronamento etc.), má armazenagem.
- Defeitos decorrentes da instalação inadequada realizada por pessoal não autorizado pela INVITA.
- Não funcionamento ou falhas decorrentes de problemas de fornecimento de energia elétrica no local onde produto está instalado. A substituição de lâmpadas, vidros e plásticos.
- Despesas com transporte, peças, materiais e mão de obra para preparar o local aonde for instalado o produto (ex. rede elétrica, conexões elétricas e hidráulicas, tomadas, esgoto, alvenaria, aterramento).
- Chamadas relacionadas à orientação de uso constantes no Manual do Consumidor ou no próprio produto, sendo passíveis de cobranças aos Consumidores.
- Despesas relativas à instalação do produto e ou de ajuste do local as condições necessárias à instalação do mesmo.
- Caso haja a remoção e/ou alteração do número de série ou da etiqueta de identificação do produto.
- O produto for instalado ou utilizado em desacordo com o Manual do Consumidor.
- O produto for ligado em tensão diferente a qual foi destinado.
- O produto foi alvo de mau uso, descuidos ou ainda sofrer alterações, modificações ou consertos feitos por pessoas ou entidades não credenciadas pela INVITA.
- O defeito for causado por acidente ou má utilização do produto pelo Consumidor.
- Despesas de deslocamento do Serviço Autorizado, quando e se o produto estiver instalado fora do município sede do Serviço Autorizado INVITA. As lâmpadas e vidros não são cobertos pela garantia.
- Despesas decorrentes e consequentes de instalação de peças que não pertençam ao produto, sendo estas de responsabilidade única e exclusiva do Consumidor.
- Para sua comodidade, preserve o MANUAL DO CONSUMIDOR, CERTIFICADO DE GARANTIA E A NOTA FISCAL DO PRODUTO.

Quando necessário, consulte a nossa Rede de Serviços Autorizados e/ou o Serviço de Atendimento ao Consumidor.

A INVITA, buscando a melhoria contínua de seus produtos comercializados, reserva-se o direito de alterar seus produtos e suas características, técnicas ou estéticas sem prévio aviso.



invita

Acesse: invitacasa.com.br

