

# Manual do Consumidor

Beer Center Invita

Built-in

86 e 135 Litros

i-BC-BI-86-XV-2ATA

i-BC-BI-86-VP-2ATA

i-BC-BI-135-XV-2ATA

i-BC-BI-135-VP-2ATA

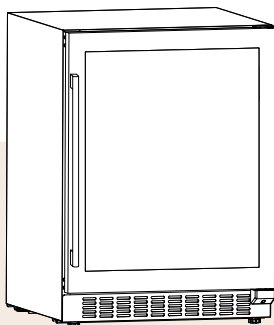


Imagem meramente ilustrativa

**invita**



---

# Bem-vindo à experiência Invita

Parabéns pela sua escolha.

Você acaba de levar para casa um produto Invita — sinônimo de elegância, desempenho e design.

Mais do que eletrodomésticos, criamos experiências que transformam ambientes e elevam sua rotina. Com acabamento refinado, tecnologia de ponta e estilo atemporal, nossos produtos são pensados para quem valoriza cada detalhe daquilo que escolhe para viver.

A Invita nasceu para atender um público exigente, que busca exclusividade com propósito — para quem entende que bom gosto é um estilo de vida.

Este manual foi elaborado para ajudar você a conhecer melhor seu produto, instalá-lo corretamente e aproveitar todos os seus recursos com tranquilidade e segurança.

Guarde este guia em local acessível para futuras consultas.

---

ÍNDICE

1.	INFORMAÇÕES GERAIS _____	05
2.	SEGURANÇA _____	06
3.	INSTALAÇÃO _____	09
4.	INSTRUÇÕES DE USO _____	18
5.	LIMPEZA E CONSERVAÇÃO _____	27
6.	PROBLEMAS E SOLUÇÕES _____	30
7.	ESPECIFICAÇÕES TÉCNICAS _____	32
8.	PROTEÇÃO AMBIENTAL _____	33
9.	GARANTIA _____	34

# 1. INFORMAÇÕES GERAIS

## Bem-vindo à experiência Invita

Obrigado por escolher a Invita. Temos certeza de que seu novo produto trará momentos únicos de prazer e sofisticação.

Antes de utilizá-lo, recomendamos a leitura completa deste manual. Aqui você encontrará informações essenciais sobre o funcionamento, os recursos disponíveis e os cuidados de segurança.

Certifique-se de que todos os usuários estejam familiarizados com seu uso e com as instruções de segurança.

A instalação adequada é fundamental para garantir o desempenho ideal do equipamento — siga atentamente as orientações.

Sugerimos manter este manual sempre acessível para futuras consultas ou para compartilhar com novos usuários, quando necessário.

Este equipamento foi desenvolvido exclusivamente para uso residencial.

Caso perceba qualquer funcionamento fora do padrão, consulte a seção “Problemas e Soluções”. Se persistirem dúvidas, entre em contato com o Atendimento ao Cliente Invita:

E-mail: [sac@invitacasa.com.br](mailto:sac@invitacasa.com.br)

Telefone: 0800 723 1202

## 2. SEGURANÇA

### **!** IMPORTANTE – ITENS DE SEGURANÇA:

- Antes de instalar, limpar ou realizar manutenção no produto, desligue o disjuntor.
- Recoloque todos os componentes corretamente antes de ligar o produto.
- Certifique-se de que o fio de aterramento do cabo de alimentação (plugue tripolar padrão ABNT) esteja intacto e conectado a uma tomada dedicada e aterrada, conforme norma ABNT NBR 5410 – seção aterramento.
- Evite o uso de adaptadores, T's, benjamins ou extensões elétricas.
- Antes de instalar ou mover o produto, verifique seu peso líquido e, se necessário, peça ajuda para evitar esforços excessivos ou danos.
- Para prevenir riscos de incêndio, choque elétrico ou acidentes pessoais, siga rigorosamente todas as recomendações deste manual.
- Ao seguir essas instruções, você garante a segurança e a durabilidade do seu produto.

### **!** RECOMENDAÇÕES GERAIS DE USO:

- A instalação e o posicionamento da Beer Center devem seguir estritamente as instruções descritas na seção Instalação. Certifique-se de que o plugue permaneça acessível após a instalação.

- Em caso de falhas ou mau funcionamento, interrompa o uso, desligue a alimentação elétrica e entre em contato com o **SAC Invita**.
- Este produto é destinado exclusivamente ao uso doméstico.
- Se o cabo de alimentação estiver danificado, não utilize o produto. Entre em contato com o suporte Invita para substituição.
- Este produto não se destina à utilização por pessoas (inclusive crianças) com capacidades físicas, sensoriais ou mentais reduzidas, a menos que tenham recebido instruções referentes à utilização ou estejam sob a supervisão de uma pessoa responsável pela sua segurança.
- Supervisione crianças para garantir que não manipulem ou brinquem com o equipamento.
- Não apoie peso na porta. Isso pode desregular as dobradiças, comprometer a vedação e reduzir o desempenho do produto.
- Instale a Beer Center em local protegido do sol e afastado de fontes de calor. Ambientes inadequados afetam o funcionamento e aumentam o consumo de energia.
- Mantenha livres as aberturas de ventilação e a área ao redor da Beer Center.
- Aguarde 2 horas após a instalação antes de ligar o produto, permitindo que o fluido refrigerante se estabilize.
- O sistema de refrigeração contém isobutano (R600a), gás natural inflamável. Evite danos ao circuito durante transporte ou instalação.
- Em caso de vazamento, ventile o ambiente e afaste qualquer fonte de ignição.
- Use apenas materiais de limpeza não inflamáveis.

## ADVERTÊNCIA:

- Não utilize métodos elétricos, mecânicos ou químicos para acelerar o degelo.
- Não coloque dispositivos elétricos no interior da Beer Center, salvo os recomendados pelo fabricante.
- Não utilize equipamentos a vapor para limpeza. O vapor pode atingir componentes elétricos, causando curtos-circuitos ou choques.
- Para remover o plugue, segure-o pela base — nunca puxe pelo cabo.
- Não armazene produtos inflamáveis, explosivos, tóxicos ou medicamentos no interior da Beer Center.
- Nunca coloque velas, lamparinas ou objetos com chama sobre o produto.

## INSTRUÇÕES ESSENCIAIS:

- **Instalação:** deve ser realizada por um técnico autorizado. Instalações incorretas podem resultar em acidentes.
- **Segurança:** mantenha o material de embalagem fora do alcance de crianças.
- **Ventilação:** Garanta que as aberturas de ventilação estejam desobstruídas e o ambiente bem arejado. Isso assegura o bom funcionamento e evita superaquecimento.
- **Limpeza:** Realize a higienização regularmente, conforme as instruções deste manual.



### 3. INSTALAÇÃO

#### **!** IMPORTANTE:

*A instalação, bem como todos os ajustes e manutenções descritos neste capítulo, devem ser realizados exclusivamente por um posto de serviço autorizado Invita.*

*Antes de iniciar a instalação ou o uso do produto, remova completamente as embalagens internas e externas.*

*Durante a instalação, mantenha o produto desconectado da rede elétrica.*

#### **⚠** AVISOS:

*Nunca deixe materiais de embalagem ao alcance de crianças.*

*Evite movimentar o produto puxando por partes móveis, como portas, puxadores ou bandejas.*

#### **i** NOTA SOBRE AS IMAGENS

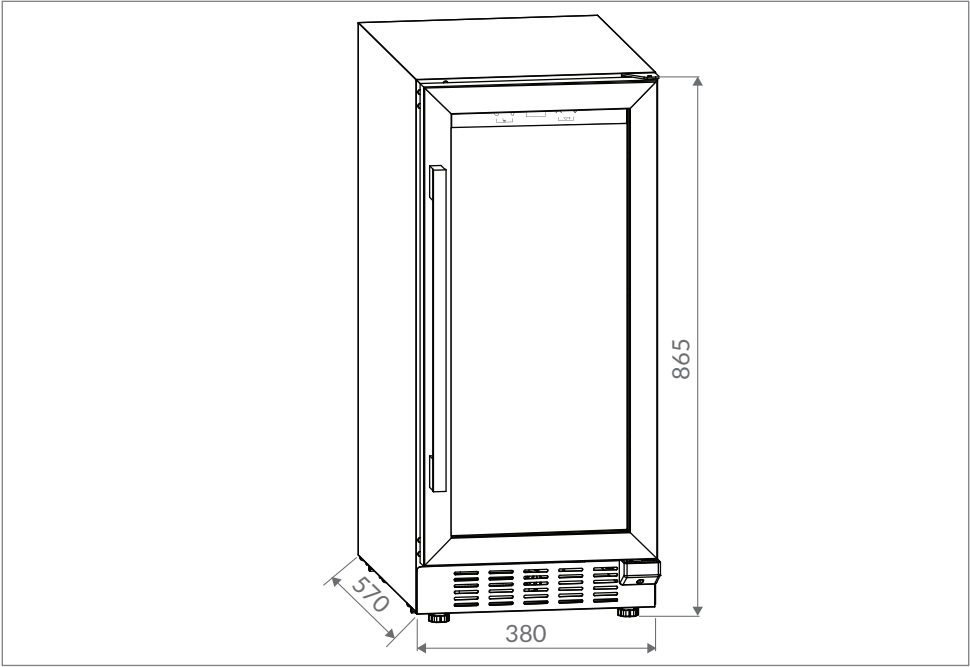
*As ilustrações deste manual têm caráter informativo e podem não representar fielmente todos os detalhes estéticos ou acabamentos do produto.*

*As medidas e orientações técnicas indicadas são precisas e devem ser seguidas rigorosamente para uma instalação adequada.*

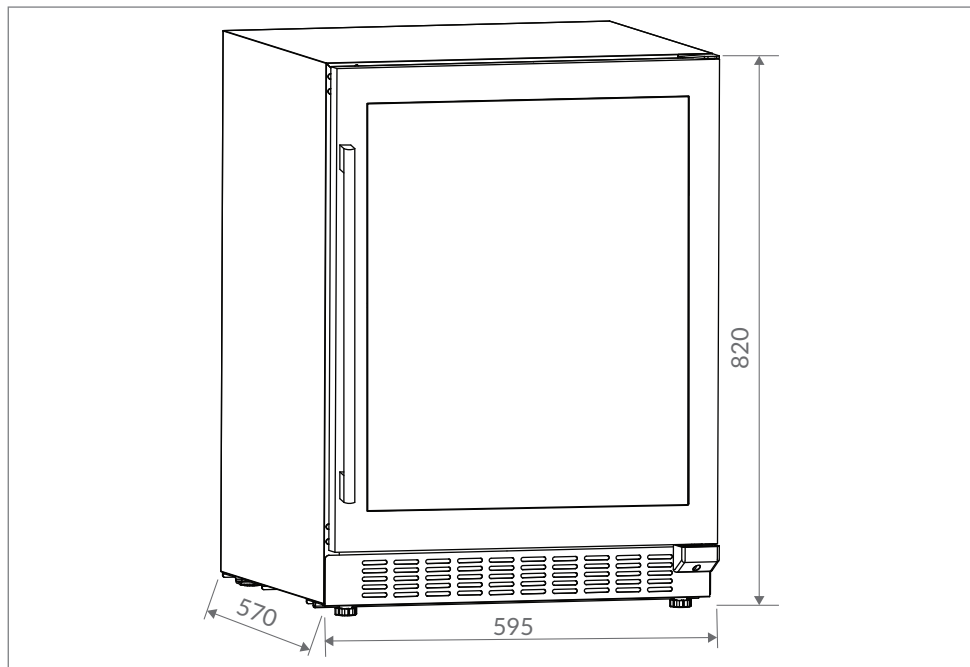
# Dimensões do Produto

Todas as medidas estão expressas em milímetros.

Modelo: 86 litros



Modelo: 135 litros



## Requisitos Elétricos

- Antes de conectar o produto à rede elétrica, verifique se a tensão indicada na etiqueta do aparelho é compatível com a rede de alimentação disponível.
- A instalação elétrica exige tomada dedicada e aterrada conforme NBR 5410. O cabo de alimentação (1,5 m) não deve estar exposto a temperaturas superiores a 50 °C.

- Instale um disjuntor térmico exclusivo, dimensionado para a carga do produto, com abertura mínima de 3 mm nos contatos, localizado fora do nicho de instalação.
- Após a instalação, não deve ser possível acessar componentes elétricos sem o uso de ferramentas. Todas as partes internas que exigem proteção devem permanecer inacessíveis ao toque direto.

## **ADVERTÊNCIA: RISCO DE CHOQUE ELÉTRICO**

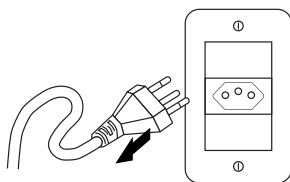
*Utilize sempre uma tomada aterrada conforme exigido por norma.*

*Nunca remova o pino de aterramento do plugue.*

*Não utilize adaptadores, extensões ou conectores múltiplos (T's).*

*Para qualquer manutenção, desconecte o plugue da tomada.*

*O não cumprimento destas instruções pode resultar em choque elétrico, incêndio ou risco fatal.*



# Características de Instalação

## Especificações técnicas para instalação

MODELO	i-BC-BI-86-XV-2ATA / i-BC-BI-86-VP-2ATA
Tipo de Instalação	Embutir
Capacidade	86 litros
Potência Total	150 W
Tensão	220 V~
Frequência	60 Hz
Corrente	0,8 A
Peso Líquido	32,6 kg / 34,6 kg
Conexão Wi-Fi	Sim
Iluminação (lâmpada LED ×2)	0,5 W

MODELO	i-BC-BI-135-XV-2ATA / i-BC-BI-135-VP-2ATA
Tipo de Instalação	Embutir
Capacidade	135 Litros
Potência Total	176 W
Tensão	220 V~
Frequência	60 Hz
Corrente	0,8 A
Peso Líquido	42 kg / 45 kg
Conexão Wi-Fi	Sim
Iluminação (lâmpada LED ×2)	1,0 W

**i** **OBSERVAÇÃO:** AS DIMENSÕES COMPLETAS E MEDIDAS DE RECORTE ESTÃO INDICADAS NAS ILUSTRAÇÕES TÉCNICAS AO LONGO DESTA SEÇÃO. **USE-AS COMO REFERÊNCIA PRINCIPAL PARA INSTALAÇÃO E PLANEJAMENTO DO NICHÔ.**

## Local de Instalação e Fixação

### Preparação para Instalação

- Esta Beer Center foi desenvolvida exclusivamente para o armazenamento de bebidas.



### **AVISO: REQUISITOS PARA INSTALAÇÃO NO PISO**

*Instale o produto sobre um piso plano, firme e nivelado, capaz de suportar seu peso.*

*Ajuste os pés frontais para garantir estabilidade.*

*Durante a movimentação, não incline o produto além de 45° para evitar danos ao sistema interno.*

- Instale a Beer Center em local seco, ventilado, sem exposição direta ao sol e longe de fontes de calor. Luz solar e temperaturas extremas podem afetar o desempenho e danificar o acabamento.
- Recomenda-se instalar o produto em ambientes com temperatura entre 22 °C e 25 °C. Fora dessa faixa, a temperatura interna pode oscilar e a faixa programada pode não ser mantida.

### Ventilação e Espaço

- Para garantir o desempenho ideal, a durabilidade do produto e a segurança da instalação, é essencial respeitar os requisitos mínimos de ventilação e espaçamento. Este modelo conta com sistema de ventilação 100% frontal, com grade inferior integrada e condensador inferior. Ainda assim, a instalação deve seguir as folgas mínimas recomendadas, conforme indicado a seguir:

Modelo	Laterais (cada lado)	Superior	Traseira
86 litros	5 mm	10 mm	50 mm
135 litros	5 mm	10 mm	50 mm

## ! IMPORTANTE:

*Embora o sistema permita ventilação exclusivamente pela frente, a folga traseira de 50 mm permanece como padrão recomendado para a maioria dos projetos.*

*Essa reserva contribui para a dissipação térmica passiva, evita contato direto com a parte posterior do móvel e compensa eventuais variações de marcenaria.*

*Somente em projetos de marcenaria com comprovação de ventilação plena frontal e fundo técnico recuado ou aberto, essa folga poderá ser reduzida. Nestes casos, a adequação do espaço e a responsabilidade pela decisão de instalação fora do padrão recomendado são exclusivamente do profissional ou empresa executora.*

*As dimensões internas do nicho e os recuos técnicos devem ser consultados no desenho técnico que acompanha este manual. O não atendimento às recomendações pode comprometer o funcionamento do produto e a cobertura da garantia.*

## i OBSERVAÇÃO SOBRE RESPONSABILIDADE DA INSTALAÇÃO:

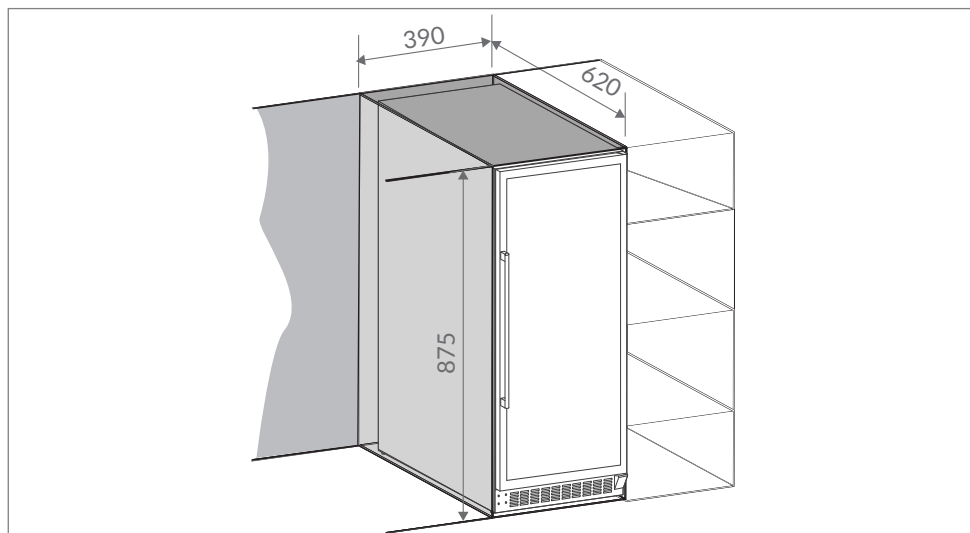
*A instalação correta é essencial para a funcionalidade e vida útil do produto. Todas as orientações técnicas deste manual devem ser seguidas de forma integral.*

*Instalações executadas fora dos parâmetros indicados, ainda que tecnicamente viáveis, são de responsabilidade do profissional ou empresa responsável pela obra, especialmente em casos de marcenaria sob medida ou projetos personalizados.*

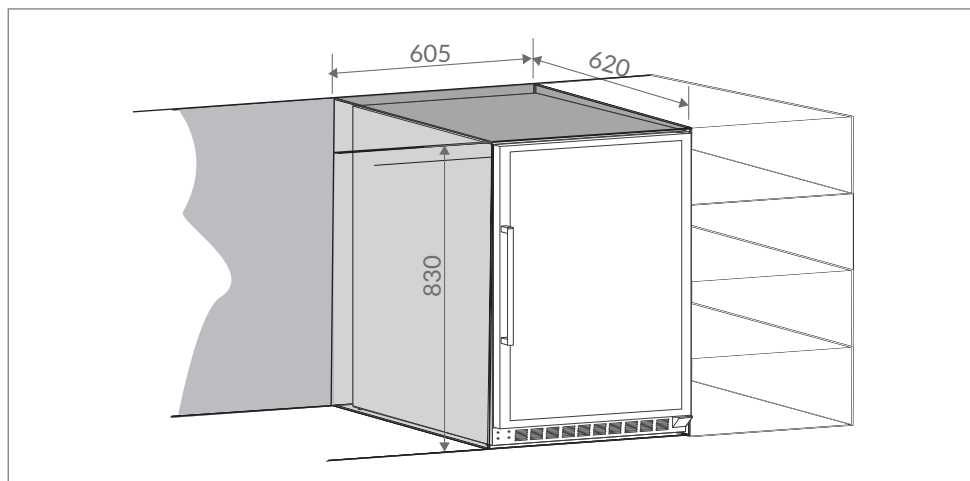
*Em caso de dúvida, entre em contato com nosso suporte técnico antes da execução do projeto ou instalação definitiva.*

Todas as medidas estão expressas em milímetros.

### Modelo 86 litros



### Modelo 135 litros





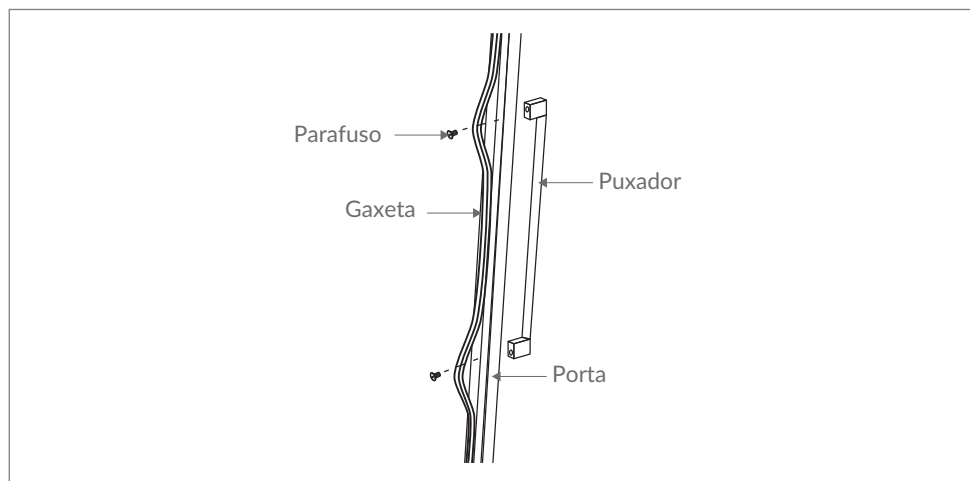
## Componentes e Montagem

- **Instalação do Filtro de Carvão:** Alguns modelos acompanham filtro de carvão ativado, responsável por manter a qualidade do ar no interior da adega. Para orientações sobre cuidados, manutenção e substituição, consulte a seção Limpeza e Conservação deste manual.

### Instalação do Puxador

Com o kit do puxador (incluso) e uma chave de fenda, siga os passos:

1. Afaste suavemente a vedação da moldura da porta.
2. Alinhe os furos do puxador com os da moldura.
3. Insira e aperte os parafusos pela parte interna.
4. Reposicione a vedação para cobrir os parafusos.

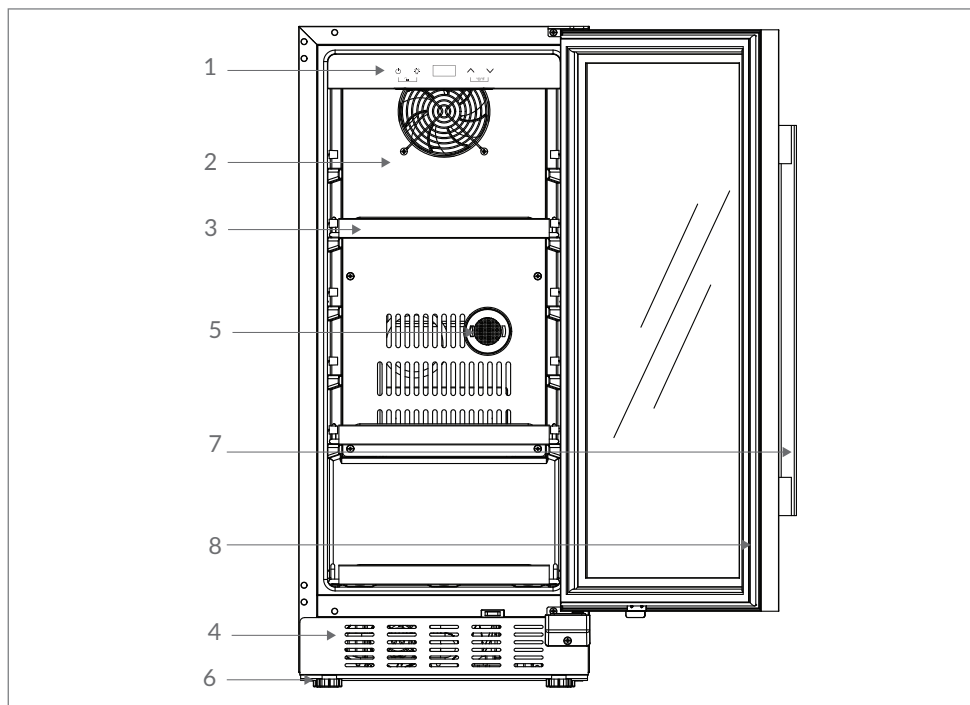


## 4. INSTRUÇÕES DE USO

### Conheça seu Produto

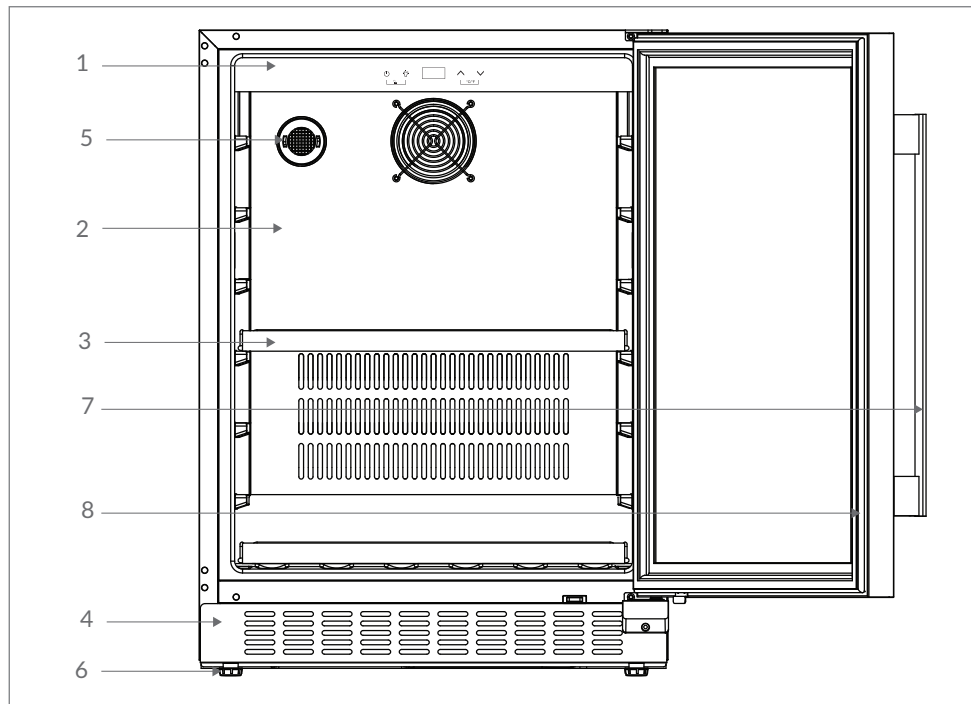
- |   |                          |   |                          |
|---|--------------------------|---|--------------------------|
| 1 | Painel de controle       | 5 | Filtro de carvão ativado |
| 2 | Cobertura do canal de ar | 6 | Pés de apoio ajustáveis  |
| 3 | Prateleira               | 7 | Puxador                  |
| 4 | Grade de ventilação      | 8 | Gaxeta                   |

Modelo: 86 litros



- |   |                          |        |                          |
|---|--------------------------|--------|--------------------------|
| 1 | Painel de controle       | 5      | Filtro de carvão ativado |
| 2 | Cobertura do canal de ar | 6      | Pés de apoio ajustáveis  |
| 3 | Prateleira               | 7      | Puxador                  |
| 4 | 8                        | Gaxeta |                          |

Modelo: 135 litros

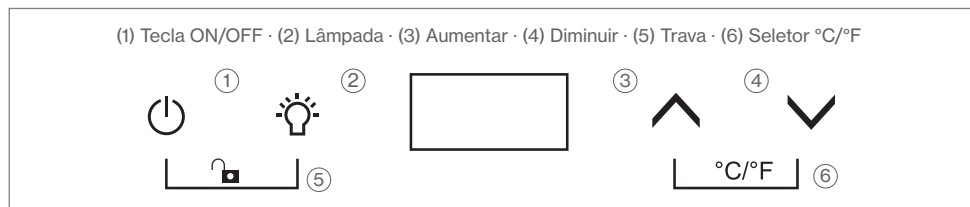


### **i** NOTA:

*Prateleiras, moldura da porta, maçaneta e outros acessórios podem ser diferentes de acordo com diferentes modelos e configurações.*

**i** **PRIMEIRO Uso** - ANTES DE UTILIZAR O PRODUTO PELA PRIMEIRA VEZ, REALIZE UMA LIMPEZA NO INTERIOR DO PRODUTO E DE TODOS OS SEUS ACESSÓRIOS INTERNOS COM ÁGUA Morna E SABÃO NEUTRO, PARA ELIMINAR O TÍPICO ODOR DE PRODUTOS NOVOS E DEPOIS SEQUE-O TOTALMENTE.

## Painel de Controle



### ▪ Ligar/Desligar (1)

- Pressione a tecla ON/OFF por 3 segundos para ativar ou colocar o produto em modo stand-by (funções desativadas).
- Pressione novamente por 3 segundos para retornar ao funcionamento normal.

### ▪ Iluminação Interna (2)

- Durante o funcionamento, pressione a tecla LÂMPADA para ligar ou desligar a luz interna.
- Pressione uma vez para mantê-la acesa continuamente.
- No modo stand-by, a iluminação permanece desligada e a tecla LÂMPADA fica inativa.

## Ajuste de Temperatura

**i** APÓS QUEDAS DE ENERGIA, O SISTEMA RETORNA À ÚLTIMA CONFIGURAÇÃO.

### ▪ Aumentar (3)

- Pressione UP para visualizar a temperatura atual.
- Pressione novamente para aumentar (1 °C por toque).

- O novo valor piscará por 5 segundos e será salvo automaticamente se nenhuma outra tecla for pressionada.
- **Diminuir (4)**
  - Pressione DOWN para visualizar a temperatura atual.
  - Pressione novamente para diminuir (1 °C por toque).
  - O valor será salvo automaticamente após 5 segundos de inatividade.
  - Faixas disponíveis por modelo:
    - **Modelos 86 Litros:** -5 °C a 5 °C
    - **Modelos 135 Litros:** -10 °C a 5 °C

Escolha a temperatura ideal conforme sua necessidade e capacidade do equipamento.

### Funções Avançadas

- **Trava de Segurança (5):** Pressione ON/OFF + LAMPADA por 3 segundos para ativar ou desativar.
- **Alternar Unidade de Temperatura (6):** Pressione UP + DOWN por 3 segundos.

### Modos Especiais

- **Modo Descongelamento**
  - Pressione UP + LÂMPADA por 3 segundos.

- Após 3 bipes, o sistema inicia o descongelamento automático.
- A refrigeração será retomada 5 minutos após a conclusão.
- A duração pode variar conforme a temperatura interna e tempo de uso.

- **Modo Turbo**

- Pressione UP por 3 segundos.
- O produto entrará no modo de potência máxima por 1 hora.
- O visor alterna entre “1H” e a temperatura real.
- Para sair antes de 1 hora:
  - Pressione UP\*por 3 segundos
  - Ou desligue o produto
  - Ou desconecte da alimentação elétrica.

- **Modo Festa**

- Pressione DOWN\*por 3 segundos.
- O sistema mantém refrigeração intensificada por 6 horas.
- O visor alterna entre “6H” e a temperatura interna.
- Para sair antes de 6 horas:

- Pressione DOWN por 3 segundos;
- Ou desligue o produto;
- Ou desconecte da alimentação elétrica.

## Conectividade Wi-Fi

### ▪ Para conectar seu Beer Center ao Wi-Fi:



1. Pressione ON/OFF + UP por 3 segundos.

2. O ícone de Wi-Fi começará a piscar.

### 3. No smartphone:

- Ative o Bluetooth;
  - Abra o app “Elettromec Connect”;
  - Toque em “+” e selecione “Adicionar Equipamento”
  - Escolha o modelo e insira a senha do Wi-Fi.
4. Quando conectado, o ícone de Wi-Fi piscará mais rapidamente.
- O app exibirá a temperatura e permitirá o controle direto pelo celular.
- ### ▪ Para desconectar:
- Pressione ON/OFF + UP por 3 segundos novamente.

Baixe o app escaneando o QR Code abaixo.

Apple Store	Play Store
	

Incorpora produto homologado pela Anatel sob número:

**04004-20-11765**

Este equipamento não tem direito à proteção contra interferência prejudicial e não pode causar interferência em sistemas devidamente autorizados.

### Capacidade e Armazenamento

Seu Beer Center foi projetado para armazenar bebidas com eficiência, mantendo sua qualidade e temperatura ideal.

- Prateleiras ajustáveis e removíveis permitem melhor organização.
- Cada prateleira comporta até duas fileiras de latas ou garrafas.
- Abra totalmente a porta antes de puxar as prateleiras.

### **!** **IMPORTANTE:**

*Este produto é destinado exclusivamente ao armazenamento de cervejas.*

*Não utilize para alimentos ou outros tipos de bebidas não especificados neste manual.*



## Recomendações de Uso

- Evite deixar a porta aberta por longos períodos.
- A entrada de ar quente eleva a temperatura interna, sinalizada pelo visor piscando.
- Se isso ocorrer:
  - Pressione ON/OFF para desligar.
  - Aguarde alguns minutos e religue.
  - Ou: Desligue antes de carregar o interior.
- Religue após concluir o carregamento, ajustando a temperatura desejada.

## Capacidade Máxima por Modelo

Modelo	Latas (máx.)	Dimensões (mm)	Garrafas (máx.)	Dimensões (mm)
86 litros	88	66 x 123	40	66 x 230
135 litros	178	66 x 123	79	66 x 230

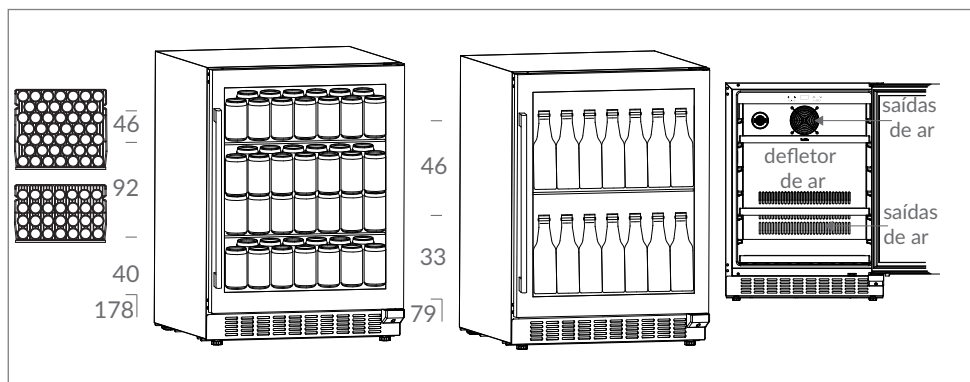
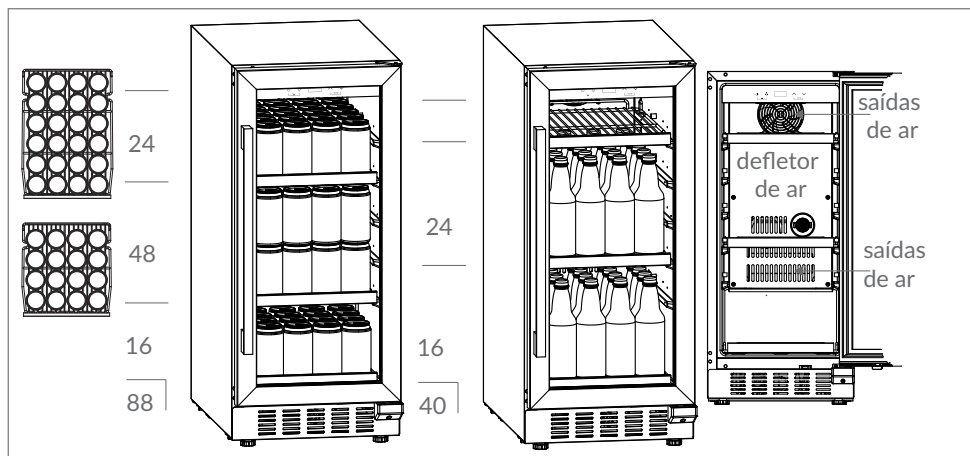
### **AVISO – FLUXO DE AR INTERNO:**

*Para garantir o desempenho ideal:*

*Não obstrua as saídas de ar (ver imagem no manual).*

*Mantenha espaço entre as latas/garrafas e as saídas.*

*Obstruções podem causar acúmulo de condensação e afetar o desempenho dos coolers.*



## 5. LIMPEZA E CONSERVAÇÃO



### AVISOS:

*Antes de qualquer limpeza ou manutenção, desligue a beer center da rede elétrica.*

*Limpar com o produto ligado pode causar acidentes.*

### Limpeza e Cuidados Gerais

#### Limpeza Interna e Externa

Esvazie completamente o interior, incluindo as prateleiras removíveis.

#### ▪ Limpeza interna:

- Use uma esponja macia umedecida em solução de bicarbonato de sódio (2 colheres de sopa para 1 litro de água morna).
- Seque bem após a limpeza.

#### ▪ Limpeza das prateleiras:

- Lave com detergente neutro e deixe secar completamente antes de recolocar.

- **Limpeza externa:**

- Use um pano úmido com água morna e detergente neutro.
- Finalize com pano seco e macio.
- Ao limpar a área do painel ou componentes elétricos, remova o excesso de água do pano para evitar danos.

### Remoção das Prateleiras

- Para remover com segurança:

1. Retire todas as bebidas armazenadas.
2. Abra completamente a porta.
3. Puxe a prateleira cuidadosamente até sua remoção total.

### Em Caso de Falta de Energia

- Mantenha a porta fechada para preservar a temperatura interna.
- Em interrupções prolongadas, avalie formas de conservar suas bebidas.

## **!** **IMPORTANTE:**

*Após quedas de energia ou desligamento, aguarde ao menos 5 minutos antes de religar o produto.*

*Esse intervalo protege o sistema de refrigeração.*

### Períodos Prolongados Sem Uso

- Se não for utilizar o Beer Center por um longo período:
  1. Retire todas as bebidas.
  2. Desconecte da tomada.
  3. Faça a limpeza completa, interna e externa.
  4. Armazene o produto em local seco, ventilado e protegido.

### Remoção e Transporte

- Desligue da tomada e esvazie o interior completamente.
- Durante o transporte, **não incline o produto além de 45°**, para evitar danos ao compressor.

## 6. PROBLEMAS E SOLUÇÕES

Antes de chamar o serviço autorizado, confira as dicas para a solução dos problemas mais comuns. Leia antes, com atenção.

Problema	Possível causa	Solução
O Beer Center não liga.	Disjuntor desligado.	Verifique e religue o disjuntor. e ligue o disjuntor.
	Cabo de alimentação desconectado.	Certifique-se de que o cabo está conectado corretamente à tomada.
	Tentativa de religamento imediata após queda de energia	Aguarde ao menos 5 minutos antes de ligar novamente.
Refrigeração insuficiente.	Temperatura ambiente muito elevada.	Ajuste o Beer Center para uma temperatura interna mais baixa.
	Abertura frequente da porta.	Evite abrir a porta repetidamente. Abra apenas quando necessário.
	Porta mal fechada ou prateleiras fora do lugar.	Verifique se a porta está completamente fechada e as prateleiras bem posicionadas.
	Instalação sem ventilação adequada.	Consulte a seção Instalação e verifique se há espaço livre nas laterais e na parte traseira.
	Vedação comprometida.	Solicite a verificação pelo Serviço Autorizado Invita.
Ciclos frequentes de liga/desliga.	Temperatura ambiente elevada.	Ajuste para uma temperatura compatível com o ambiente.
	Abertura constante da porta.	Reduza a frequência de abertura.
	Vedação ou fechamento inadequado da porta.	Verifique a vedação e o alinhamento da porta.
	Instalação com pouco espaço.	Garanta a circulação de ar adequada ao redor do produto.
Display Piscando (Intermitente).	Porta aberta por tempo prolongado.	Desligue o Beer Center, aguarde 5 minutos e religue. Ajuste o hábito de uso, evitando longas aberturas.

Ruídos durante o funcionamento.	Produto desnivelado.	Nivele o Beer Center ajustando os pés de apoio.
	Ruído semelhante a chocalho.	Situação normal causada pelo fluxo do gás refrigerante.
	Estalos nas paredes internas.	Situação normal devido à dilatação e contração dos materiais.
Condensação na porta	Umidade ambiente superior a 70%.	Limpe com pano seco. Se possível, instale o produto em local mais ventilado.
	Abertura frequente da porta.	Evite abrir a porta desnecessariamente.
	Temperatura ajustada muito abaixo do ideal.	Use configurações adequadas ao ambiente.
Porta não fecha corretamente.	Nível irregular do produto.	Ajuste os pés até garantir estabilidade nos quatro apoios.
	Borracha de vedação suja.	Limpe com pano macio e úmido.
	Prateleiras mal encaixadas.	Verifique o correto posicionamento nas guias.
Odores internos	Produto novo.	Odor temporário do material, que desaparece após alguns dias de uso.
	Longo tempo sem uso	Limpe internamente e mantenha a porta aberta por algumas horas antes de reutilizar.

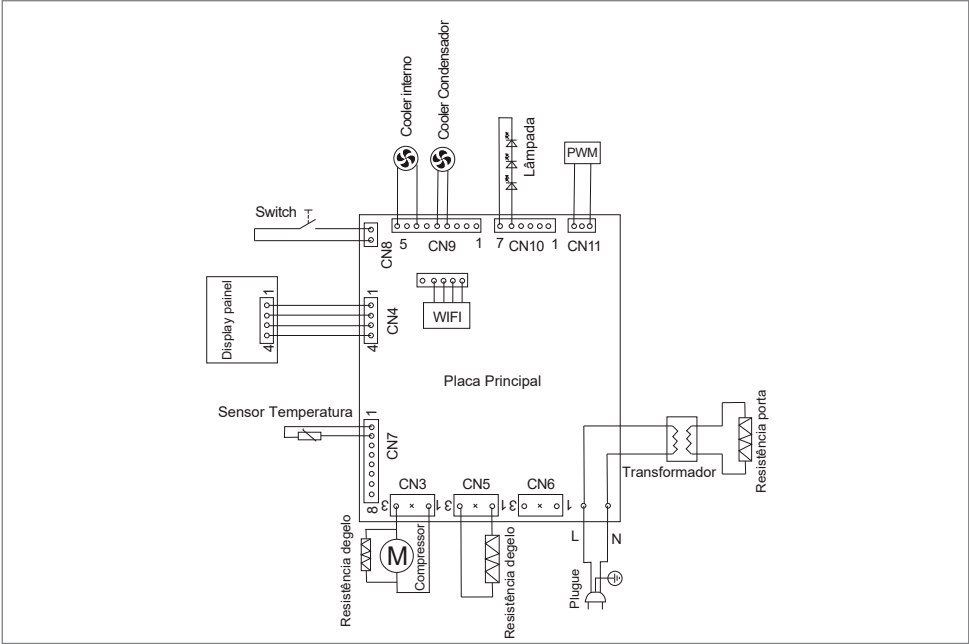
Código de Erro	Possível causa	Solução
E1	Falha no sensor de temperatura – circuito aberto	Entre em contato com o Serviço Autorizado Invita para avaliação técnica.
E2	Falha no sensor de temperatura – curto-circuito	Solicite suporte técnico autorizado para correção do sensor.

**i** SE O PROBLEMA PERSISTIR MESMO APÓS AS VERIFICAÇÕES SUGERIDAS, ENTRE EM CONTATO COM UM POSTO DE ASSISTÊNCIA TÉCNICA AUTORIZADO INVITA. PARA AGILIZAR O ATENDIMENTO, ANOTE PREVIAMENTE AS INFORMAÇÕES CONTIDAS NA ETIQUETA DE ESPECIFICAÇÕES DO PRODUTO. ESSA ETIQUETA ESTÁ LOCALIZADA NA PARTE TRASEIRA DA ADEGA, FIXADA NO GABINETE.

Caso os problemas persistam, após realizar as verificações sugeridas, entre em contato com a posto de assistência técnica autorizado INVITA.

# 7. ESPECIFICAÇÕES TÉCNICAS

## Esquema elétrico



## Especificações do Compressor:

Descrição	i-BC-BI-86-XV-2ATA i-BC-BI-86-VP-2ATA	i-BC-BI-135-XV-2ATA i-BC-BI-135-VP-2ATA
Classe climática	T	T
Gás refrigerante	R600a	R600a
Massa do gás	25 g	30 g



## 8. PROTEÇÃO AMBIENTAL

### Descarte consciente e sustentável

- Este produto não deve ser descartado com o lixo doméstico comum. Ele contém componentes que podem causar impactos ambientais se descartados incorretamente, além de materiais que são recicláveis e reutilizáveis.
- Ao final de sua vida útil, recomendamos que o equipamento seja destinado a pontos de coleta especializados, como ecopontos, centros de triagem ou serviços de coleta seletiva, conforme a legislação ambiental vigente em sua região.
- O descarte adequado contribui diretamente para a preservação do meio ambiente, evitando a contaminação do solo, da água e o desperdício de recursos naturais.
- Este produto exibe o símbolo de “lixo eletrônico proibido em resíduos urbanos”, indicando que ele deve ser tratado como resíduo eletroeletrônico, conforme diretrizes de logística reversa e da Política Nacional de Resíduos Sólidos (Lei nº 12.305/2010).
- Para garantir segurança e responsabilidade:
- Certifique-se de desligar o produto da rede elétrica antes de qualquer manuseio.
- Em caso de dúvidas sobre o descarte, entre em contato com um posto de assistência técnica autorizado ou entrar em contato com o Serviço de Atendimento ao Cliente da INVITA através do email [sac@invitacasa.com.br](mailto:sac@invitacasa.com.br) ou telefone 08007231202.

## 9. GARANTIA

Garantimos este produto contra qualquer defeito de fabricação que venha a se apresentar no período de 21 meses, contados a partir do término da garantia legal de 90 dias, conforme previsto no artigo 26, inciso II, da Lei nº 8078/90 (Código de Defesa do Consumidor).

### SÃO CONDIÇÕES DESTA GARANTIA:

A garantia cobre a substituição de peças com defeitos de fabricação e a mão de obra necessária para o reparo.

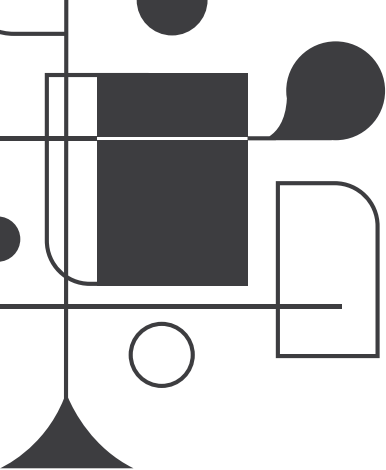
### A GARANTIA NÃO COBRE:

- Produtos ou peças danificadas por acidentes de transporte ou manuseio, riscos, amassamentos, fenômenos naturais (raios, inundações, desmoronamentos) ou má armazenagem.
- Defeitos decorrentes de instalação inadequada por pessoal não autorizado pela INVITA.
- Falhas ou não funcionamento devido a problemas de fornecimento de energia elétrica no local de instalação. A substituição de lâmpadas, vidros e plásticos.
- Despesas com transporte, peças, materiais e mão de obra para preparar o local de instalação (ex. rede elétrica, conexões elétricas e hidráulicas, tomadas, esgoto, alvenaria, aterramento).
- Chamadas para orientação de uso conforme o Manual do Consumidor ou o próprio produto, passíveis de cobrança aos consumidores.
- Despesas relativas à instalação do produto ou ao ajuste do local para atender às condições necessárias para a instalação.

- Caso ocorra a remoção ou alteração do número de série ou da etiqueta de identificação do produto.
- Se o produto for instalado ou utilizado em desacordo com o Manual do Consumidor.
- Se o produto for ligado em uma tensão diferente da qual foi destinado.
- Se o produto for alvo de mau uso, descuidos, ou sofrer alterações, modificações ou consertos por pessoas ou empresas não credenciadas pela INVITA.
- Se o defeito for causado por acidente ou má utilização do produto pelo Consumidor.
- Despesas de deslocamento do Serviço Autorizado, caso o produto esteja instalado fora do município sede do Serviço Autorizado INVITA. Lâmpadas e vidros não são cobertos pela garantia.
- Despesas decorrentes da instalação de peças que não pertençam ao produto, sendo estas de responsabilidade exclusiva do consumidor.

Para sua comodidade, preserve o Manual do Consumidor, Certificado de Garantia e a Nota Fiscal do produto. Quando necessário, consulte nossa Rede de Serviços Autorizados ou o Serviço de Atendimento ao Consumidor.

A INVITA, visando a melhoria contínua de seus produtos, reservase o direito de alterar suas características técnicas ou estéticas sem aviso prévio.



# invita

Acesse: [invitacasa.com.br](http://invitacasa.com.br)

