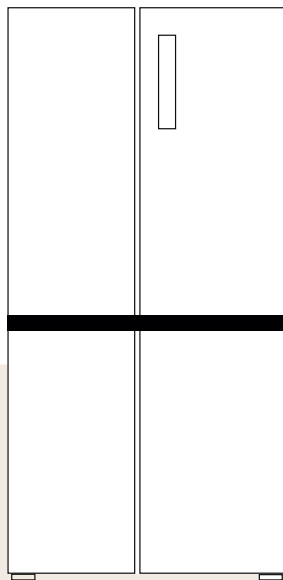




# Manual do Consumidor

Refrigerador Invita  
Multidoor 522 Litros



I-RF-MD-522-XX-2SKA

I-RF-MD-522-PT-2SKA

Imagem meramente ilustrativa

**invita**



---

---

# Bem-vindo à experiência Invita

Parabéns pela sua escolha.

Você acaba de levar para casa um produto Invita — sinônimo de elegância, desempenho e design.

Mais do que eletrodomésticos, criamos experiências pensadas para transformar ambientes e elevar sua rotina. Com acabamento refinado, tecnologia de ponta e estilo atemporal, nossos produtos são feitos para quem valoriza cada detalhe daquilo que escolhe para viver.

A Invita nasce para um público exigente, que busca exclusividade com propósito.

Para quem acredita que bom gosto é um estilo de vida.

Este manual foi preparado para ajudar você a conhecer melhor seu produto, instalá-lo corretamente e aproveitar tudo o que ele oferece.

Guarde este guia para futuras consultas.

---

## ÍNDICE

1.	INFORMAÇÕES GERAIS	05
2.	SEGURANÇA	06
3.	INSTALAÇÃO	09
4.	INSTRUÇÕES DE USO	20
5.	LIMPEZA E CONSERVAÇÃO	31
6.	PROBLEMAS E SOLUÇÕES	35
7.	ESPECIFICAÇÕES TÉCNICAS	38
8.	PROTEÇÃO AMBIENTAL	39
9.	GARANTIA	40

# 1. INFORMAÇÕES GERAIS

## Bem-vindo à experiência Invita

Obrigado por escolher a Invita. Temos certeza de que seu novo produto trará momentos únicos de prazer e sofisticação.

Antes de utilizá-lo, recomendamos a leitura completa deste manual. Aqui você encontrará informações essenciais sobre o funcionamento, os recursos disponíveis e os cuidados de segurança.

Certifique-se de que todos os usuários estejam familiarizados com seu uso e com as instruções de segurança.

A instalação adequada é fundamental para garantir o desempenho ideal do equipamento — siga atentamente as orientações.

Sugerimos manter este manual sempre acessível para futuras consultas ou para compartilhar com novos usuários, quando necessário.

Este equipamento foi desenvolvido exclusivamente para uso residencial.

Caso perceba qualquer funcionamento fora do padrão, consulte a seção “Problemas e Soluções”. Se persistirem dúvidas, entre em contato com o Atendimento ao Cliente Invita:

E-mail: [sac@invitacasa.com.br](mailto:sac@invitacasa.com.br)

Telefone: 0800 723 1202

## 2. SEGURANÇA

### **!** IMPORTANTE - ITENS DE SEGURANÇA:

- Antes de instalar, limpar ou realizar manutenção no produto, desligue o disjuntor.
- Recoloque todos os componentes corretamente antes de ligar o produto.
- Certifique-se de que o fio de aterramento do cabo de alimentação (plugue tripolar padrão ABNT) esteja intacto e conectado a uma tomada dedicada e aterrada, conforme norma ABNT NBR 5410 – seção aterramento.
- Evite o uso de adaptadores, T's, benjamins ou extensões elétricas.
- Antes de instalar ou mover o produto, verifique seu peso líquido e, se necessário, peça ajuda para evitar esforços excessivos ou danos.
- Para prevenir riscos de incêndio, choque elétrico ou acidentes pessoais, siga rigorosamente todas as recomendações deste manual.
- Ao seguir essas instruções, você garante a segurança e a durabilidade do seu produto.

### **!** RECOMENDAÇÕES GERAIS DE USO:

- A instalação e o posicionamento do Refrigerador devem seguir estritamente as instruções descritas na seção Instalação. Certifique-se de que o plugue permaneça acessível após a instalação.

- Em caso de falhas ou mau funcionamento, interrompa o uso, desligue a alimentação elétrica e entre em contato com o **SAC Invita**.
- Este produto é destinado exclusivamente ao uso doméstico.
- Se o cabo de alimentação estiver danificado, não utilize o produto. Entre em contato com o suporte Invita para substituição.
- Este produto não se destina à utilização por pessoas (inclusive crianças) com capacidades físicas, sensoriais ou mentais reduzidas, a menos que tenham recebido instruções referentes à utilização ou estejam sob a supervisão de uma pessoa responsável pela sua segurança.
- Supervisione crianças para garantir que não manipulem ou brinquem com o equipamento.
- Não apoie peso na porta. Isso pode desregular as dobradiças, comprometer a vedação e reduzir o desempenho do produto.
- Instale o Refrigerador em local protegido do sol e afastado de fontes de calor. Ambientes inadequados afetam o funcionamento e aumentam o consumo de energia.
- Mantenha livres as aberturas de ventilação e a área ao redor do refrigerador.
- Aguarde 2 horas após a instalação antes de ligar o produto, permitindo que o fluido refrigerante se estabilize.
- O sistema de refrigeração contém isobutano (R600a), gás natural inflamável. Evite danos ao circuito durante transporte ou instalação.
- Em caso de vazamento, ventile o ambiente e afaste qualquer fonte de ignição.
- Use apenas materiais de limpeza não inflamáveis.

## ADVERTÊNCIA:

- Não utilize métodos elétricos, mecânicos ou químicos para acelerar o degelo.
- Não coloque dispositivos elétricos no interior do Refrigerador, salvo os recomendados pelo fabricante.
- Não utilize equipamentos a vapor para limpeza. O vapor pode atingir componentes elétricos, causando curtos-circuitos ou choques.
- Para remover o plugue, segure-o pela base – nunca puxe pelo cabo.
- Não armazene produtos inflamáveis, explosivos, tóxicos ou medicamentos no interior do Refrigerador.
- Nunca coloque velas, lamparinas ou objetos com chama sobre o produto.
- Não toque nas paredes internas do freezer ou nos produtos armazenados com as mãos molhadas para evitar lacerações causadas pela baixa temperatura.

## **!** INSTRUÇÕES ESSENCIAIS:

- **Instalação:** deve ser realizada por um técnico autorizado. Instalações incorretas podem resultar em acidentes.
- **Segurança:** mantenha o material de embalagem fora do alcance de crianças.
- **Ventilação:** Garanta que as aberturas de ventilação estejam desobstruídas e o ambiente bem arejado. Isso assegura o bom funcionamento e evita superaquecimento.
- **Limpeza:** Realize a higienização regularmente, conforme as instruções deste manual.

### 3. INSTALAÇÃO

#### **!** IMPORTANTE:

*A instalação, bem como todos os ajustes e manutenções descritos neste capítulo, devem ser realizados exclusivamente por um posto de serviço autorizado Invita.*

*Antes de iniciar a instalação ou o uso do produto, remova completamente as embalagens internas e externas.*

*Durante a instalação, mantenha o produto desconectado da rede elétrica.*

#### **⚠** AVISOS:

*Mantenha os materiais de embalagem (isopor, plásticos etc.) fora do alcance de crianças – há risco de acidentes.*

*Para evitar danos, não retire o produto da embalagem nem o mova puxando pelas partes móveis (como puxadores, portas, prateleiras ou bandejas).*

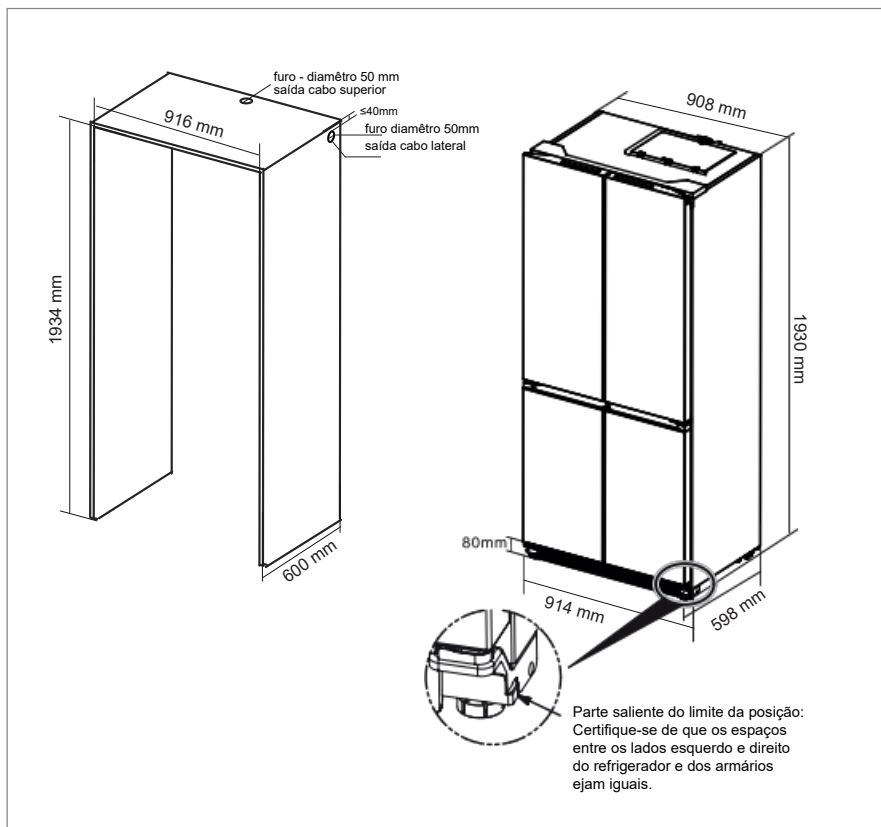
#### **i** NOTA SOBRE AS IMAGENS:

*As ilustrações deste manual têm caráter informativo e podem não representar fielmente todos os detalhes estéticos ou acabamentos do produto.*

*As medidas e orientações técnicas indicadas são precisas e devem ser seguidas rigorosamente para uma instalação adequada.*

## Dimensões do Produto

Todas as medidas estão expressas em milímetros.



## Requisitos Eléctricos

- Antes de conectar o produto à rede eléctrica, verifique se a tensão indicada na etiqueta do aparelho é compatível com a rede de alimentação disponível.
- A instalação eléctrica exige tomada dedicada e aterrada conforme NBR 5410. O cabo de alimentação (1,5 m) não deve estar exposto a temperaturas superiores a 50 °C.
- Instale um disjuntor térmico exclusivo, dimensionado para a carga do produto, com abertura mínima de 3 mm nos contatos, localizado fora do nicho de instalação.
- Após a instalação, não deve ser possível acessar componentes eléctricos sem o uso de ferramentas. Todas as partes internas que exigem protecção devem permanecer inacessíveis ao toque directo.

### **ADVERTÊNCIA: RISCO DE CHOQUE ELÉTRICO**

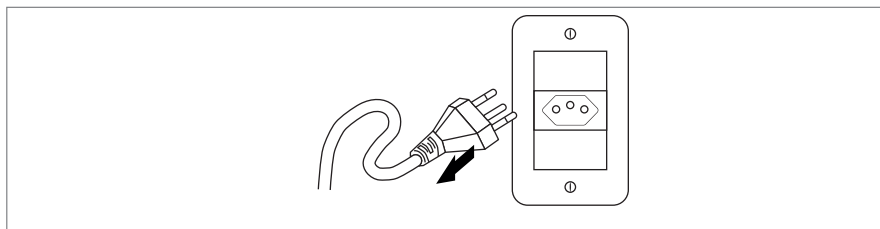
*Utilize sempre uma tomada aterrada conforme exigido por norma.*

*Nunca remova o pino de aterramento do plugue.*

*Não utilize adaptadores, extensões ou conectores múltiplos (T's).*

*Para qualquer manutenção, desconecte o plugue da tomada.*

*O não cumprimento destas instruções pode resultar em choque eléctrico, incêndio ou risco fatal.*



## Características de Instalação

### Especificações técnicas para instalação

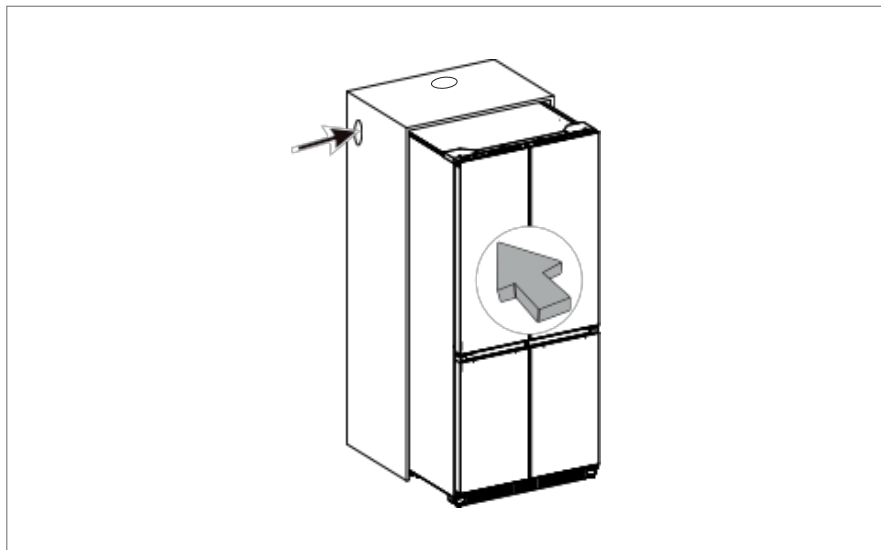
<b>MODELO</b>	<b>I-RF-MD-522-XX-2SKA / I-RF-MD-522-PT-2SKA</b>
Tipo de Instalação	Piso livre
Dimensões (L x A x P)	908 x 1930 x 598
Peso líquido	104 kg
Volume bruto	522 L
Volume útil	522 L
Tecnologia de refrigeração	<b>Total No Frost</b>
Tipo de Compressor	Inverter
Gás refrigerante	R 600a
Massa do gás	75g
Classificação climática	T
Classificação elétrica	A
Potência	130 W
Potência de degelo	210 W
Tensão nominal	<b>220V</b>
Frequência nominal	<b>60 Hz</b>
Corrente nominal	1,3A

**i** **OBSERVAÇÃO:** AS DIMENSÕES COMPLETAS E MEDIDAS DE RECORTE ESTÃO INDICADAS NAS ILUSTRAÇÕES TÉCNICAS AO LONGO DESTA SEÇÃO. **USE-AS COMO REFERÊNCIA PRINCIPAL PARA INSTALAÇÃO E PLANEJAMENTO DO NICHÓ.**

## Local de Instalação e Fixação

### Preparação para Instalação

- Antes de ligar o produto, remova toda a embalagem, incluindo o revestimento de espuma na parte inferior da unidade, as fitas que fixam as prateleiras e compartimentos internos da porta.
- Verifique que o local de instalação do produto não haja a incidência direta dos raios solares e esteja distante de fontes de calor a, pelo menos, 50 cm de distância de fogões, fornos a gás e aquecedores, e a, pelo menos, 5 cm de distância de fornos elétricos, evite colocar o produto em lugares úmidos e exposto ao sol.
- Limpe o interior e os acessórios com água morna e sabão neutro. Seque completamente para eliminar odores residuais da fabricação.
- Antes de empurrar o refrigerador para dentro do armário, passe o cabo de alimentação pelo furo do painel lateral ou do painel superior para fornecer energia independente para ligar/desligar. Empurre o refrigerador paralelamente para dentro do armário e ajuste o espaço e alinhamento entre refrigerador e o móvel.

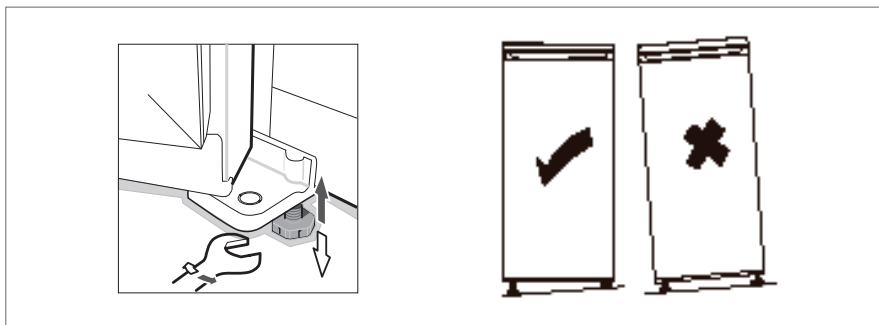


## ▪ AVISO: REQUISITOS PARA INSTALAÇÃO NO PISO

Instale o produto sobre um piso plano, firme e nivelado, capaz de suportar seu peso.

Durante a movimentação, não incline o produto além de 45° para evitar danos ao sistema interno.

Ajuste os pés frontais para garantir estabilidade. Insira uma chave de fenda na ranhura do pé ajustável e gire no sentido horário para elevar a frente do refrigerador ou no sentido anti-horário para abaixá-la.



- Assegure-se de que haja uma livre circulação de ar na área de instalação. Para garantir um melhor desempenho, o refrigerador não deve ser posicionado próximo a outro produto na mesma parede, além do calor gerado, o mesmo pode impedir o fluxo de ar de arrefecimento.

### Ventilação e Espaço

- Para garantir o desempenho ideal, a durabilidade do produto e a segurança da instalação, é essencial respeitar os requisitos mínimos de ventilação e espaçamento.

Modelo	Superior	Laterais (cada lado)	Traseira	Profundidade
522 Litros	4 mm	4 mm	2 mm	0 mm

## **!** IMPORTANTE: INSTALAÇÃO CORRETA E VENTILAÇÃO ADEQUADA

*Este produto foi projetado exclusivamente para instalação em piso livre (freestanding).*

*A instalação em nichos ou espaços fechados é de responsabilidade do consumidor e requer atenção especial às condições de ventilação. Para preservar o desempenho, a eficiência e a segurança do produto, é obrigatório manter um recuo mínimo de conforme indicado.*

*Durante o funcionamento, é normal que determinadas áreas do equipamento aqueçam. Essa condição é esperada e está relacionada ao seu modo de operação.*

## **⚠** ADVERTÊNCIAS IMPORTANTES:

*Não bloqueie as entradas ou saídas de ar. O bloqueio pode causar superaquecimento e comprometer o funcionamento do produto.*

*Não utilize revestimentos internos no nicho que impeçam a dissipação de calor.*

*A instalação deve ser realizada por profissional qualificado, conforme as instruções deste manual e o gabarito técnico fornecido.*

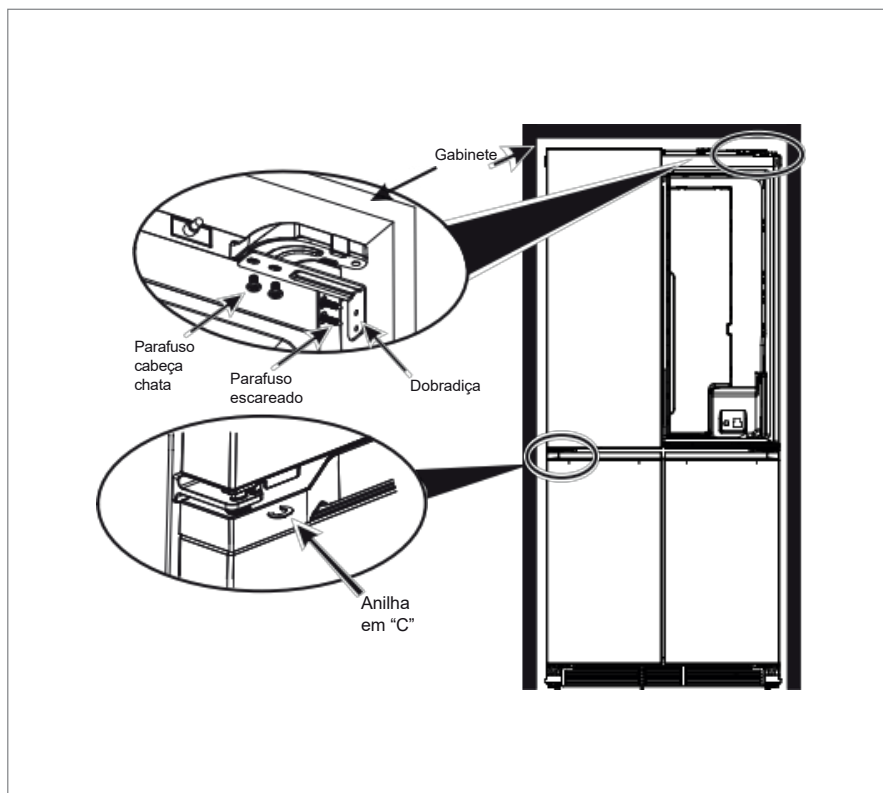
*A não observância dessas recomendações pode resultar em perda de desempenho, riscos à segurança e implicações na cobertura da garantia.*

## Componentes e Montagem

### Fixação do Refrigerador no Gabinete

- **Itens incluídos:** Dobradiças para fixação no refrigerador, parafusos de fixação e anilha em C.
- **Ferramenta necessária:** Chave de fenda.
- **Como instalar:**
  1. As placas de dobradiça superiores esquerda e direita do refrigerador possuem furos roscados. Utilize os parafusos de cabeça chata para pré-fixar (sem apertar) a placa de conexão de fixação do refrigerador à chapa da dobradiça superior.
  2. Utilize os parafusos autoatarraxantes escareados para fixar a placa de conexão do refrigerador ao gabinete, em seguida, aperte os parafusos de cabeça chata.
  3. O procedimento para fixação das dobradiças do refrigerador em ambos os lados é o mesmo.
  4. Se houver desalinhamento na altura entre as portas esquerda e direita, levante levemente a porta mais baixa e insira uma arruela metálica no eixo da dobradiça.

*\* Atenção: utilize no máximo uma arruela metálica para realizar o ajuste.*

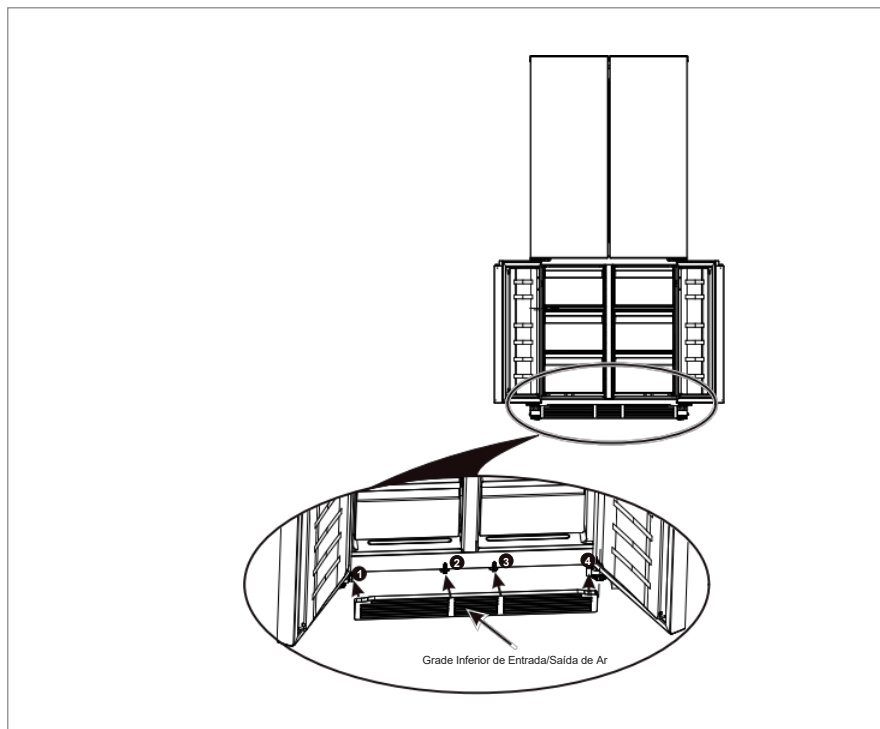


## Instalação da Grelha de Entrada/Saída de Ar Inferior

1. Durante esta operação, as portas e gavetas do refrigerador devem permanecer abertas.

A grade inferior de entrada/saída de ar possui 4 presilhas de fixação. Alinhe essas presilhas com as 4 presilhas correspondentes localizadas na parte inferior do refrigerador.

2. Em seguida, empurre a grade para baixo até que ela encaixe firmemente no lugar, concluindo a instalação.



**CUIDADO:** Não obstrua a grade inferior de entrada/saída de Ar.

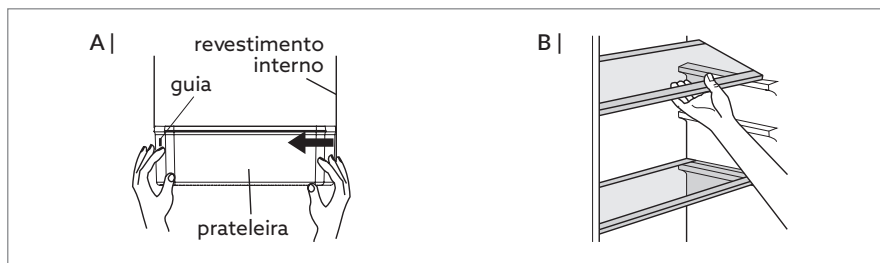
## Instalação e Remoção das Prateleiras de Vidro

### ▪ Como instalar (A):

1. Segure ambos os lados da prateleira da porta com as duas mãos.
2. Encaixe primeiro o lado com o guia (com o fecho) na posição correta.
3. Em seguida, empurre levemente o outro lado para dentro até ouvir um clique, indicando que a prateleira foi fixada corretamente.
4. Verifique se a prateleira está devidamente encaixada antes de utilizá-la.

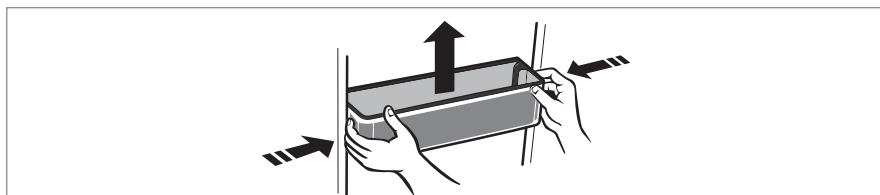
### ▪ Como remover (B):

1. Levante levemente a parte traseira e, em seguida, puxe para a frente para removê-la.



## Remoção das Prateleiras da Porta

1. Segure ambos os lados da prateleira e, ao mesmo tempo, pressione em direção ao centro com força igual de ambos os lados. Em seguida, remova-a puxando para cima.

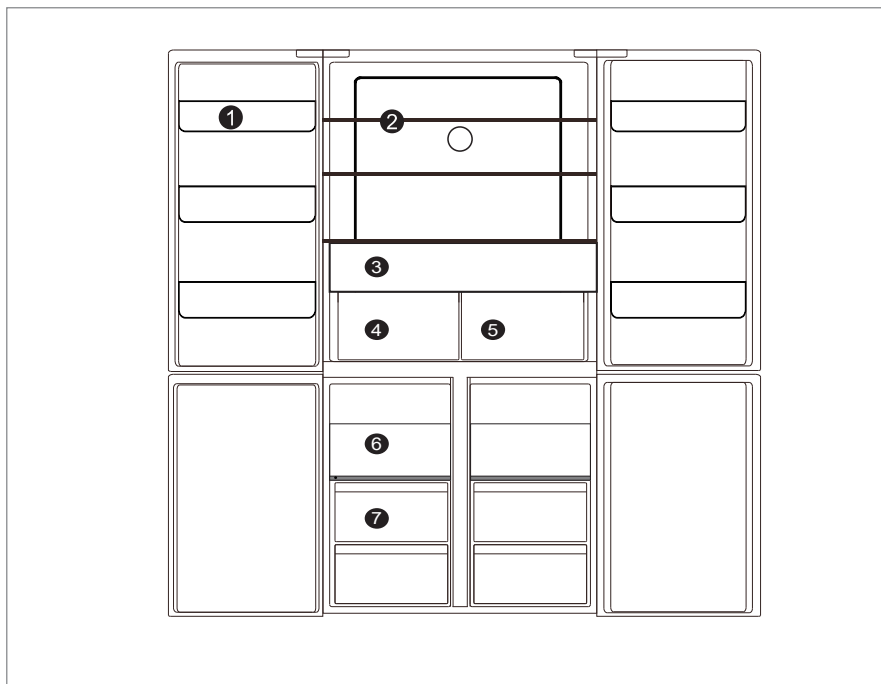


## 4. INSTRUÇÕES DE USO

### Conheça seu Produto

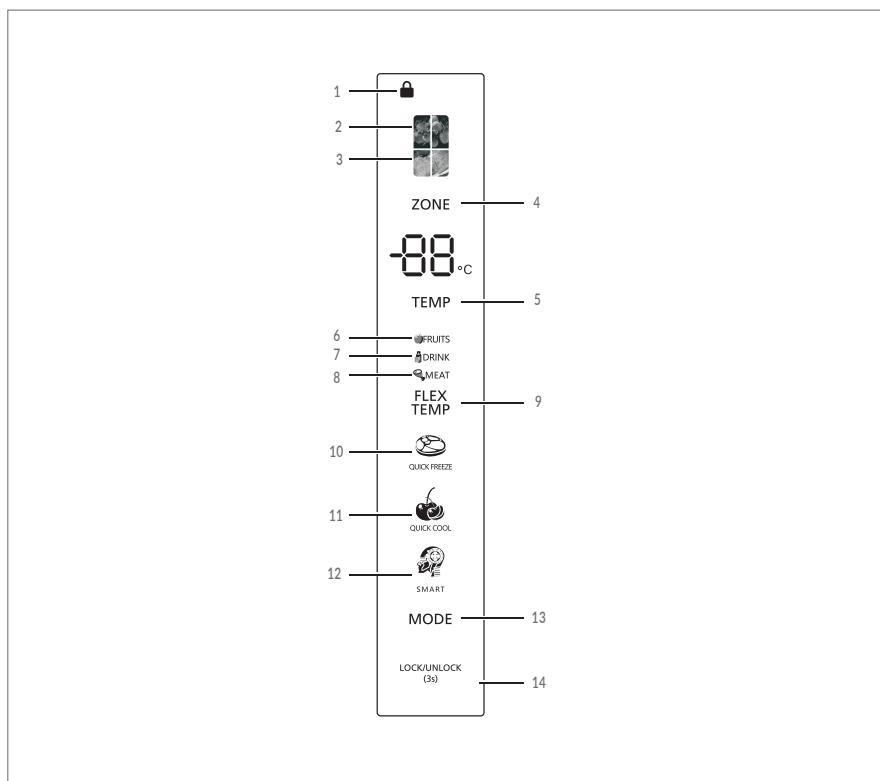
- |   |                                |   |                                |
|---|--------------------------------|---|--------------------------------|
| 1 | Prateleiras da Porta           | 5 | Gaveta de Temperatura Flexível |
| 2 | Prateleiras do Refrigerador    | 6 | Meia gaveta do congelador      |
| 3 | Gaveta de Legumes e Frutas     | 7 | Gaveta Inferior do Freezer     |
| 4 | Gaveta com Controle de Umidade |   |                                |

I-RF-MD-522-XX-2SKA / I-RF-MD-522-PT-2SKA



## Painel de Controle

- |   |  |    |                                      |
|---|--|----|--------------------------------------|
| 1 | Ícone de Trava                         | 8  | Ícone do Modo Carnes                 |
| 2 | Ícone do Compartimento do Refrigerador | 9  | Tecla de Seleção de Modo Variável    |
| 3 | Ícone do Compartimento do Freezer      | 10 | Ícone do Modo de Congelamento rápido |
| 4 | Tecla de Seleção de Compartimento      | 11 | Ícone do Modo de Resfriamento rápido |
| 5 | Tecla de Ajuste de Temperatura         | 12 | Ícone do modo inteligente            |
| 6 | Ícone do Modo Frutas                   | 13 | Tecla de Seleção de Modo             |
| 7 | Ícone do Modo Bebidas                  | 14 | Bloqueio/Desbloqueio                 |



## Seleção de Funções

Cada vez que o botão “MODE” (Modo) for pressionado, o refrigerador alternará entre os modos de operação disponíveis.

- Modo Inteligente

Neste modo, o refrigerador opera a 5°C e o freezer a -18°C, ajustando automaticamente o desempenho para um funcionamento equilibrado e eficiente.

- Modo de Congelamento Rápido

Quando o modo de congelamento rápido é ativado, o compressor funciona continuamente para congelar os alimentos mais rapidamente, ajudando a preservar o frescor e os nutrientes.

O modo de congelamento rápido desliga automaticamente após 24 horas de operação ou quando o freezer atinge -28°C.

Quando o modo é desativado, o ícone do congelamento rápido se apaga e o freezer retorna à temperatura configurada anteriormente.

- Modo de Resfriamento Rápido

Ao selecionar o modo de resfriamento rápido, o compartimento do refrigerador atinge a temperatura ajustada no menor tempo possível, garantindo que os alimentos mantenham o frescor ideal.

Nesse modo, a temperatura do compartimento do refrigerador fica fixa em 2°C.

O programa funciona por até 150 minutos e, em seguida, desliga automaticamente.

Quando o modo é desativado, o ícone do resfriamento rápido se apaga e a temperatura retorna ao valor anterior configurado antes da ativação do modo.

## Configurações de Temperatura

- Freezer

A temperatura padrão do compartimento do freezer é -18°C.

Para alterar a temperatura, pressione o botão "ZONE" (Compartimento) até que o ícone do compartimento do freezer pisque.

Em seguida, pressione o botão "TEMP" (Temperatura) para ajustar a temperatura desejada.

A faixa de ajuste de temperatura do compartimento do freezer é de -15°C a -23°C.

- Refrigerador

A temperatura padrão do compartimento do refrigerador é 5°C.

Para alterar a temperatura, pressione o botão "ZONE" (Compartimento) até que o ícone do compartimento do refrigerador pisque.

Em seguida, pressione o botão "TEMP" (Temperatura) para ajustar a temperatura desejada.

A faixa de ajuste de temperatura do compartimento do refrigerador é de 2°C a 8°C.

## Alarme de Porta Aberta

Quando a porta do refrigerador permanecer aberta por mais de 2 minutos, o alarme sonoro será acionado para lembrar o usuário de fechá-la.

Assim que a porta for fechada, o som do alarme será interrompido automaticamente.

Para ativar ou desativar o alarme de porta aberta, pressione e segure simultaneamente os botões "ZONE" (Compartimento) e "FLEX TEMP" (Temperatura Flexível) por 3 segundos.

## Gaveta de Temperatura Flexível

Este produto possui uma gaveta de temperatura flexível, que permite ajustar a temperatura conforme o tipo de alimento armazenado.

Pressione o botão "FLEX TEMP" para selecionar entre os modos "FRUITS" (Frutas), "DRINK" (Bebidas) e "MEAT" (Carnes).

- Modo Bebidas (Drink Mode): a gaveta opera a 0°C, ideal para refrigerar bebidas rapidamente.
- Modo Carnes (Meat Mode): a gaveta opera a -4°C, adequada para conservar carnes e peixes frescos por mais tempo.
- Modo Frutas (Fruits Mode): a gaveta opera a 4°C, mantendo frutas e verduras frescas e com melhor textura.

## Ligar/Desligar o Compartimento do Refrigerador

Pressione o botão "ZONE" (Compartimento) até que o ícone do compartimento do refrigerador comece a piscar.

Em seguida, pressione e mantenha o botão "ZONE" pressionado por 10 segundos para ligar ou desligar o compartimento do refrigerador.

Quando o compartimento estiver desligado, o visor digital de temperatura exibirá "--".

Para reativar o funcionamento do compartimento do refrigerador, pressione e mantenha novamente o botão "ZONE" por 10 segundos.

## Armazenamento de Alimentos

### Compartimento do Refrigerador

Para condições de funcionamento normais, defina a temperatura do compartimento do refrigerador para +4 ou +6 °C.

- Para reduzir a umidade e evitar a consequente formação de gelo, armazene líquidos sempre em recipientes selados no refrigerador. O gelo tende a concentrar-se nas partes mais frias do líquido de evaporação e, em certas alturas, o seu eletrodoméstico irá exigir uma descongelamento mais frequente.
- Cubra quaisquer pratos cozidos quando os colocar no refrigerador. Não coloque alimentos quentes no refrigerador. Coloque-os quando estiverem frios, caso contrário, a temperatura/umidade no interior do refrigerador irá aumentar, reduzindo assim a eficiência do refrigerador.
- Certifique-se de que nenhum item entra em contato direto com a parede traseira do eletrodoméstico uma vez que o gelo irá desenvolver-se e a embalagem ficará colada ao mesmo. Não abra a porta do refrigerador com frequência.
- Recomendamos que carne e peixe limpos sejam embrulhados e armazenados na prateleira de vidro mesmo acima do cesto de vegetais onde o ar é mais fresco, uma vez que isto fornece melhores condições de armazenamento.
- Guarde frutas e vegetais soltos nos recipientes de gaveta.
- Guardar frutas e vegetais separadamente.
- A água que sai da carne pode contaminar outros produtos no refrigerador.
- Deverá embalar os produtos de carne e limpar quaisquer fugas nas prateleiras.
- Não coloque alimentos em frente à passagem de fluxo de ar.
- Consuma os bens embalados antes da data de validade recomendada. Evite que os alimentos toquem no sensor de temperatura, que está localizado no compartimento do refrigerador, para manter uma temperatura ideal no compartimento do refrigerador.
- Para condições normais de funcionamento, bastará ajustar a definição de temperatura do refrigerador para +4 °C.

- A temperatura do compartimento do ajuda a evitar que vegetais sensíveis ao etileno (couves, brócolis, cenoura, etc.) sejam afetados pelos frutos que libertam etileno (banana, pêssigo, damasco, figo, etc.).
- Não coloque vegetais molhados no refrigerador.
- O tempo de armazenamento para todos os produtos alimentares depende da qualidade inicial dos alimentos e de um ciclo de refrigeração ininterrupto antes do armazenamento no refrigerador.
- A água que sai da carne pode contaminar outros produtos no refrigerador.
- Deverá embalar os produtos de carne e limpar quaisquer fugas nas prateleiras.
- Não coloque alimentos em frente à passagem de fluxo de ar.
- Consuma os bens embalados antes da data de validade recomendada. Evite que os alimentos toquem no sensor de temperatura, que está localizado no compartimento do refrigerador, para manter uma temperatura ideal no compartimento do refrigerador.
- Para condições normais de funcionamento, bastará ajustar a definição de temperatura do refrigerador para +4 °C.
- A temperatura do compartimento do refrigerador deve estar compreendida entre os 0 e os 8 °C. Abaixo dos 0 °C, os alimentos frescos ficam enregelados e apodrecidos, enquanto que, acima dos 8 °C, a carga bacteriana aumenta e estraga-os.
- Não coloque alimentos quentes imediatamente no refrigerador; aguarde para que a temperatura diminua, no exterior. Os alimentos quentes aumentam os graus de temperatura do refrigerador, o que provoca intoxicações alimentares e a deterioração desnecessária dos alimentos.
- Carnes, peixes, etc., devem ser armazenados no Compartimento do refrigerador dos alimentos, enquanto que o compartimento para legumes é indicado para legumes. (Se disponível)
- Para evitar contaminação cruzada, os produtos à base de carne não devem ser armazenados juntamente com fruta e legumes.
- Os alimentos devem ser colocados no refrigerador em recipientes fechados ou cobertos, para impedir a entrada de umidade e maus odores.

A tabela é um guia rápido para lhe mostrar a forma mais eficiente de armazenar grandes grupos de alimentos no compartimento do refrigerador.

Alimentos	Tempo Máximo de Armazenamento	Como e onde armazenar
Vegetais e frutas	1 semana	Cesto de vegetais
Carne e peixe	2 - 3 dias	Embrulhe em película, coloque em sacos ou num recipiente de carne e armazene na prateleira de vidro.
Queijo Fresco	3 - 4 dias	Na prateleira de porta indicada.
Manteiga e margarina	1 semana	Na prateleira de porta indicada.
Produtos engarrafados, por exemplo, leite e iogurtes	Até à data de validade recomendada pelo produtor	Na prateleiras indicadas.
Ovos	1 mês	Na prateleira de ovos indicada.
Alimentos cozidos	2 meses	Todas as prateleiras.

**NOTA:** Batatas, cebolas e alho não devem ser guardados no refrigerador.

## Compartimento do Freezer

Para condições de funcionamento normais, defina a temperatura do compartimento de congelamento para -18 ou -20 °C.

- O freezer é utilizado para armazenar alimentos congelados, congelar alimentos frescos e fazer cubos de gelo.
- Os alimentos líquidos devem ser congelados em recipientes de plástico e os outros alimentos devem ser congelados em folha ou sacos de plástico. Para congelar alimentos frescos, envolva-os devidamente numa embalagem hermética e estanque. O ideal são sacos específicos para congelar, folha de alumínio, sacos de polietileno e recipientes de plástico.
- Não armazene alimentos frescos próximo de alimentos congelados uma vez que podem descongelar alimentos congelados.
- Antes de congelar alimentos frescos, divida-os em porções que possam ser consumidos numa refeição.
- Consuma alimentos descongelados dentro de um curto período de tempo após o descongelamento.
- Deixe sempre as instruções do fabricante na embalagem dos alimentos quando armazenar alimentos congelados. Se forem indicadas informações nos alimentos, não devem ser armazenados durante mais de 3 meses a partir da data da compra.

- Quando comprar alimentos congelados, certifique-se de que foram armazenados nas condições adequadas e que a embalagem não está danificada.
- Os alimentos congelados devem ser transportados em recipientes adequados e colocados no freezer assim que possível.
- Não adquira alimentos congelados se a embalagem mostrar sinais de umidade e inchaço anormal. É provável que tenham sido armazenados a uma temperatura inadequada e que os conteúdos se deterioraram.
- A vida de armazenamento de alimentos congelados depende da temperatura ambiente, da definição do termostato, da frequência com que a porta é aberta, do tipo de alimentos e do tempo necessário para transportar o produto da loja até à sua casa. Siga sempre as instruções impressas na embalagem e nunca exceda o tempo máximo de armazenamento indicado.
- Se a porta do freezer ficar aberta durante muito tempo ou não for fechada corretamente, poderá ocorrer formação de gelo, o que pode impedir uma circulação de ar eficiente. Para resolver esta situação, retire a ficha do freezer da tomada e aguarde que este descongele. Quando o freezer estiver descongelado, limpe-o antes de o utilizar novamente.
- O volume do freezer indicado no rótulo é o volume sem cestas, tampas, etc.
- Não congele novamente alimentos que tenham sido descongelados. Isto poderá representar um perigo para a sua saúde e provocar problemas como intoxicações alimentares.
- Os compartimentos de duas estrelas \*\* são adequados para armazenar alimentos já congelados, guardar ou preparar sorvetes e produzir cubos de gelo.
- Os compartimentos de uma estrela \*, duas estrelas \*\* e três estrelas \*\*\* não são indicados para o congelamento de alimentos frescos.

**NOTA:** Se tentar abrir a porta do freezer imediatamente após a fechar, irá concluir que não irá abrir facilmente. Isto é normal. Assim que o equilíbrio tiver sido atingido, a porta irá abrir facilmente.

A tabela abaixo é um guia rápido para lhe mostrar a forma mais eficiente de armazenar grandes grupos de alimentos no compartimento do freezer.

Carne/Peixe	Preparação	Tempo máx. de armazenamento (meses)
Bife	Embrulhar em película.	6-8
Carne de cordeiro	Embrulhar em película.	6 - 8
Vitela para assar	Embrulhar em película.	6 - 8
Cubos de vitela	Em pequenos pedaços.	6 - 8
Cubos de cordeiro	Em pedaços.	4 - 8
Carne picada	Em embalagem sem utilizar especiarias.	1 - 3
Miúdos (pedaços)	Em pedaços.	1 - 3
Salame/salsicha de Bolonha	Deverá ser mantido embalado mesmo que tenha membrana.	
Galinha e peru	Embrulhar em película.	4 - 6
Ganso e pato	Embrulhar em película.	4 - 6
Veado, coelho, javali	Em porções de 2,5 kg ou em bifés.	6 - 8
Peixe de água fresca (Salmão)	Após limpar as tripas e escamas do peixe, lavar e secar. Se necessário, remover a cauda e a cabeça.	2
Peixe magro (Robalo)		4
Peixes gordos (Atum, cavala, anchovas)		2 - 4
Marisco	Limpo e num saco.	4 - 6
Caviar	Na embalagem ou num recipiente de plástico ou alumínio.	2 - 3
Escargot	Em água salgada ou num recipiente de plástico ou alumínio.	3

**NOTA:** Carne congelada que tenha sido descongelada deve ser cozido como carne fresca. Se a carne não for cozida depois da descongelamento, não deverá ser novamente congelada.

Vegetais e Frutas	Preparação	Tempo máx. de armazenamento (meses)
Vagem e feijões	Lave, corte em pedaços pequenos e ferva em água.	10 - 13
Feijões	Descasque, lave e ferva em água.	12
Couve	Limpe e ferva em água.	6 - 8
Cenoura	Limpe, corte em pedaços e ferva em água.	12
Pimentão	Corte o pedúnculo, corte em dois pedaços, remova o interior e ferva em água.	8 - 10
Espinafre	Lave e ferva em água	6 - 9
Couve-flor	Retire as folhas, corte o coração em pedaços e deixe em água com um pouco de sumo de limão durante algum tempo.	10 - 12
Berinjela	Corte em pedaços de 2cm após lavar.	10 - 12
Milho	Limpe e embale com o carolo ou como milho doce.	12
Maçã e pera	Descasque e corte.	8 - 10
Damasco e pêssego	Corte em dois pedaços e remova o caroço.	4 - 6
Morango e amora	Lave e descasque.	8 - 12
Frutos cozidos	Adicione 10 % de açúcar ao recipiente.	12
Ameixa, cereja	Lave e descasque os pés.	8 - 12

	Tempo máx. de armazenamento (meses)	Tempo de descongelamento à temperatura ambiente (horas)	Tempo de descongelamento no forno (minutos)
Bolachas	3-6	1-1,5	5-8 (190-200 °C)
Bolos	1-3	2-3	5-10 (200-225 °C)
Tarte	1-1,5	3-4	5-8 (190-200 °C)
Massa lêveda	2-3	1-1,5	5-8 (190-200 °C)
Pizza	2-3	2-4	15-20 (200 °C)

Produtos Lácteos	Preparação	Tempo máx. de armazenamento (meses)	Condições de armazenamento
Caixa de leite (Homogeneizado)	Na embalagem	2-3	Leite puro - na embalagem.
Queijo - excluindo queijo branco	Em fatias.	6-8	A embalagem original poderá ser utilizada para armazenamento a curto prazo. Manter embrulhada em película durante longos períodos.
Manteiga, margarina	Na embalagem	6	

## 5. LIMPEZA E CONSERVAÇÃO

### AVISOS:

*Antes de qualquer limpeza ou manutenção, desligue o refrigerador da rede elétrica.*

*Limpar com o produto ligado pode causar acidentes.*

### IMPORTANTE:

*Após um desligamento ou queda de energia, aguarde pelo menos 5 minutos antes de religar o refrigerador. Esse intervalo protege o sistema de refrigeração.*

*Certifique-se de que nenhuma água entra no revestimento da lâmpada e outros componentes elétricos.*

*O eletrodoméstico deve ser limpo com regularidade utilizando detergente neutro e, em seguida, passe um pano macio e limpo, deixando secar naturalmente.*

*Limpe os acessórios separadamente à mão com sabão e água. Não lave os acessórios na máquina de lavar louça.*

*Para limpar a borracha de vedação da porta, utilize apenas água limpa, seque com pano seco e deixe secar naturalmente.*

*Limpe o condensador com uma escova, pelo menos, duas vezes por ano. Isto irá ajudar a poupar energia e a aumentar a produtividade.*

**NOTA:** *Evite o contato direto de alimentos gordurosos com o revestimento interno do refrigerador. Caso o interior seja manchado por óleo ou resíduos de alimentos oleosos, limpe imediatamente para evitar o contato prolongado, que pode causar corrosão ou rachaduras no revestimento.*

## Descongelamento Automático

- O refrigerador descongela automaticamente, dispensando qualquer operação manual.

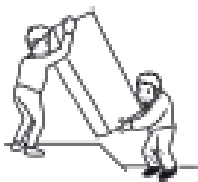
## Substituir a Iluminação LED

- Para substituir qualquer um dos LEDs, entre em contato com o Posto de Assistência Técnica Autorizado Invita mais próximo.

**NOTA:** Os números e a localização das luzes LED poderá mudar de acordo com o modelo.

## Transporte e Reposicionamento

- A embalagem original e a espuma podem ser guardadas para novo transporte (opcional).
- Segure o seu eletrodoméstico com embalagem espessa, fitas ou cordas fortes e siga as instruções de transporte indicadas na embalagem.
- Remova todas as partes móveis (prateleiras, acessórios, cestos de vegetais, e etc.) e fixe-as ao refrigerador contra choques utilizando fitas durante o reposicionamento ou transporte.



### **!** **IMPORTANTE:**

*O refrigerador deverá ser transportado, pelo menos, por 2 pessoas, tal como indicado na imagem.*

## Recomendações

- Uma função de atraso de 5 minutos é aplicada para evitar danos no compressor do refrigerador quando da conexão ou desconexão à alimentação principal ou aquando da ocorrência de uma queda de energia. O refrigerador irá começar a operar normalmente após 5 minutos.
- Se não utilizar o seu eletrodoméstico durante um longo período de tempo (por ex., nas férias de verão), retire o plugue da tomada. Limpe o eletrodoméstico de acordo com o capítulo de limpeza e deixe a porta aberta para evitar umidade e odores.

## Em Caso de Queda de Energia

- Em geral, interrupções curtas de energia não afetam significativamente a temperatura interna do refrigerador.
- No entanto, se a falta de energia perdurar por um longo período, evite abrir a porta com frequência e não coloque alimentos frescos no interior, para impedir que a temperatura interna aumente rapidamente.
- Se houver aviso prévio de queda de energia, ative a função “Super Freezer” com antecedência, para reduzir a temperatura interna ao nível mínimo antes da interrupção.

## Dicas para Poupar Energia

- Instale o eletrodoméstico num local fresco e bem ventilado, mas fora do alcance da luz direta do sol ou longe de uma fonte de calor (como por exemplo, um radiador ou forno) caso contrário, deve ser utilizada uma placa de isolamento.
- Deixe que alimentos e bebidas quentes arrefeçam antes de os colocar dentro do eletrodoméstico.

- Coloque alimentos a descongelar no compartimento do refrigerador, se disponível. A baixa temperatura dos alimentos congelados irá ajudar a refrigerar o compartimento do refrigerador enquanto os alimentos são descongelados. Isto irá poupar energia. Alimentos congelados deixados a descongelar fora do eletrodoméstico irão resultar num desperdício de energia.
- Bebidas e outros líquidos deverão ser tapados quando dentro do eletrodoméstico. Se deixados destapados, a umidade dentro do eletrodoméstico irá aumentar, assim, o eletrodoméstico usa mais energia. Manter bebidas e outros líquidos destapados ajuda a preservar o seu odor e sabor.
- Evite manter as portas abertas durante longos períodos e abrir as portas com muita frequência uma vez que ar quente irá entrar no eletrodoméstico e fazer com que o compressor ligue com frequência desnecessária.
- Mantenha as tampas de diferentes compartimentos (como por exemplo, a gaveta da fruta e legumes, e o compartimento de refrigeração, se disponível) fechadas.
- Certifique-se de que o sensor de temperatura não esteja coberto ou bloqueado por alimentos e mantenha uma distância adequada entre os produtos armazenados para permitir a circulação adequada do ar frio.
- A junta da porta deve estar limpa e ser maleável. Substitua as juntas, se desgastadas.

## 6. PROBLEMAS E SOLUÇÕES

Antes de chamar o serviço autorizado, confira as dicas para a solução dos problemas mais comuns. Leia antes, com atenção.

Problema	Possível causa	Solução
O Refrigerador não liga.	Falta de energia elétrica.	Verifique se, há alimentação elétrica na residência.
	Cabo de alimentação desconectado da tomada.	Verifique se o refrigerador está conectado à tomada e ligado.
	A tomada está avariada.	Para verificar isto, conecte outro eletrodoméstico na mesma tomada.
O Refrigerador tem um desempenho fraco.	Refrigerador sobrecarregado.	Verifique se, o refrigerador está sobrecarregado.
	Fechamento incorreto das portas.	Verifique se as portas estão bem fechadas.
	Poeira no condensador.	Verifique se há qualquer tipo de poeira no condensador.
	Dimensões de espaço crítico de fluxo de ar incorretas.	Verifique se há espaço suficiente perto das paredes traseiras e laterais, conforme orientação de instalação.
O Refrigerador está com um desempenho ruidoso.	<b>Ruído de estalidos:</b> Durante o descongelamento automático. Quando o eletrodoméstico está refrigerado ou aquecido (devido à expansão de material do eletrodoméstico).	
	<b>Ruído de estalidos curtos:</b> Quando o termóstato coloca o compressor em on/off.	
	<b>Ruído de motor:</b> Indica que o compressor está a funcionar normalmente. O compressor poderá causar mais ruído durante um curto período de tempo quando é ativado pela primeira vez.	
	<b>Ruído borbulhento e de chapinhar:</b> provocado pelo fluxo do refrigerante nos tubos do sistema.	
	<b>Ruído de fluxo de água:</b> Devido ao fluxo de água para o recipiente de evaporação. Este ruído é normal durante a descongelamento.	
	<b>Ruído de sopro de ar:</b> Em alguns modelos durante o funcionamento normal do sistema devido à circulação de ar.	
O Refrigerador demora para iniciar.	Em ambientes com temperatura ambiente muito alta, o refrigerador pode demorar mais tempo para iniciar o funcionamento – isso é normal.	

Problema	Possível causa	Solução
As extremidades do eletrodoméstico em contato com a junta da porta estão quentes.	Especialmente durante o verão (tempo quente), as superfícies em contato com a junta da porta poderão ficar quentes durante a operação do compressor. Isto é normal.	
Existe acúmulo de umidade no interior do refrigerador.	Embalagens de alimentos e/ou recipientes molhados ou úmidos.	Verifique se, todos os alimentos estão bem embalados. Os recipientes devem estar secos antes de serem colocados no eletrodoméstico.
	Abertura frequente de portas.	As portas do refrigerador são abertas com frequência. A umidade da divisão irá entrar no eletrodoméstico sempre que as portas forem abertas. A umidade aumenta mais rapidamente se as portas forem abertas com frequência, especialmente se a umidade na divisão for elevada.
Formação de Gotas de Água (Condensação)	Quando o ar úmido externo entra em contato com as superfícies frias do refrigerador, podem formar-se gotas de água. Em ambientes com alta umidade ou durante o período chuvoso, também podem surgir gotas na parte externa do refrigerador. Este é um fenômeno natural em condições de alta umidade. Limpe as gotas com um pano seco.	
Aquecimento das Barras Centrais	As barras centrais (ou molduras entre as portas) podem ficar aquecidas após algum tempo de funcionamento. Esse aquecimento é normal e serve para evitar a formação de condensação na área de vedação.	
As teclas do display não funcionam.	Quando o refrigerador está bloqueado, nenhuma tecla funcionará.	Verifique se o painel de controle está no modo bloqueado (travado).
O painel do display não acende.	Cabo de alimentação desconectado da tomada.	Verifique se o refrigerador está conectado à tomada e ligado.
Som de Alarme	A porta está ligeiramente aberta ou não fechada.	Feche a porta corretamente.
Ruído de Vibração	O piso está irregular ou desnivelado.	Verifique que o piso esteja nivelado e estruturado de modo a suportar o peso do refrigerador.
	Há objetos em cima do refrigerador que causam a vibração.	Remova os objetos.
	O refrigerador está encostando na parede ou gabinete.	Reposicione o refrigerador de modo que não toque as paredes ou gabinetes.

Problema	Possível causa	Solução
A porta não abre ou fecha adequadamente.	Alimentos ou embalagens obstruído o fechamento da porta.	Verifique se, existem alimentos ou embalagens que evitam que a porta se feche.
	Gaxeta da porta danificada ou gastas.	Verifique o estado da gaxeta e solicite a troca se necessário, a um posto de assistência técnica autorizado Invita.
	Refrigerador desnivelado.	Verifique se o refrigerador está devidamente nivelado e ajuste se for necessário.
Ruído do compressor.	O compressor pode fazer ruído. Em alguns modelos, o ruído pode aumentar em determinadas situações, tais como quando o aparelho é ligado pela primeira vez, se houver alterações de temperatura ambiente ou se lhe for dada uma utilização diferente. Este é um fator normal. O ruído irá diminuir assim que o aparelho atingir a temperatura normal.	
Compressor não inicia.	O refrigerador pode estar em modo de descongelamento. A alimentação elétrica pode não estar bem conectada ou se a tensão elétrica estiver muito baixa, o compressor poderá não ligar. Recomenda-se o uso de um estabilizador (pressurizador) com potência mínima de 1000 W, especialmente em regiões onde a voltagem é instável, para proteger o refrigerador.	
Compressor funcionando por longos períodos	Quando a temperatura ambiente é muito alta, grande quantidade de alimentos frescos é colocada no refrigerador ou se o aparelho ficou desligado da tomada por um período, o compressor pode permanecer ligado por mais tempo até que o aparelho atinja a temperatura ajustada.	
Aquecimento do Compressor	Durante o funcionamento, a temperatura externa do compressor pode ultrapassar 80 °C. <b>Atenção:</b> não toque no compressor durante a operação, pois pode causar queimaduras graves.	

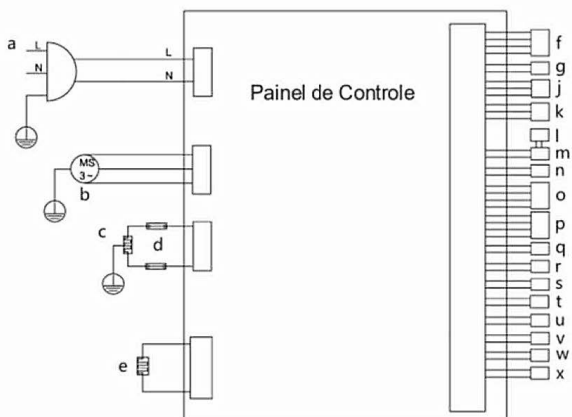
**i** SE O PROBLEMA PERSISTIR MESMO APÓS AS VERIFICAÇÕES SUGERIDAS, ENTRE EM CONTATO COM UM POSTO DE ASSISTÊNCIA TÉCNICA AUTORIZADO INVITA.

**i** PARA AGILIZAR O ATENDIMENTO, ANOTE PREVIAMENTE AS INFORMAÇÕES CONTIDAS NA ETIQUETA DE ESPECIFICAÇÕES DO PRODUTO. ESSA ETIQUETA ESTÁ LOCALIZADA NA PARTE TRASEIRA DA REFRIGERADOR, FIXADA NO GABINETE.

Caso os problemas persistam, após realizar as verificações sugeridas, entre em contato com a posto de assistência técnica autorizado INVITA.

## 7. ESPECIFICAÇÕES TÉCNICAS

### Diagrama Elétrico



- |                                  |  |  |
|----------------------------------|--|--|
| a) power                         | j) ventilador de condensador                   | q) sensor de câmara frigorífica              |
| b) compressor                    | k) ventilador de freezer                       | r) sensor de câmara frigorífica              |
| c) termostato de descongelamento | l) lâmpada decorativa                          | s) sensor de descongelamento                 |
| d) fusível térmico               | m) lâmpada de led da geladeira                 | t) sensor de temperatura flexível de sala    |
| e) aquecedor de viga articulada  | n) lâmpada led do freezer                      | u) chave da porta esquerda do refrigerador   |
| f) regulador de ar               | o) painel de exibição e controle               | v) chave da porta direita do refrigerador    |
| g) aquecedor de damper           | p) sensor de temperatura e umidade no ambiente | w) chave da porta esquerda do freezer        |
|                                  |  | x) chave da porta direita do congelador amb. |

### Especificações do Compressor:

Descrição	I-RF-MD-522-XX-2SKA	I-RF-MD-522-PT-2SKA
Classe climática	T	T
Gás refrigerante	R600a	R600a
Massa do gás	75 g	75 g

## 8. PROTEÇÃO AMBIENTAL

### Descarte consciente e sustentável

- Este produto não deve ser descartado com o lixo doméstico comum. Ele contém componentes que podem causar impactos ambientais se descartados incorretamente, além de materiais que são recicláveis e reutilizáveis.
- Ao final de sua vida útil, recomendamos que o equipamento seja destinado a pontos de coleta especializados, como ecopontos, centros de triagem ou serviços de coleta seletiva, conforme a legislação ambiental vigente em sua região.
- O descarte adequado contribui diretamente para a preservação do meio ambiente, evitando a contaminação do solo, da água e o desperdício de recursos naturais.
- Este produto exibe o símbolo de “lixo eletrônico proibido em resíduos urbanos”, indicando que ele deve ser tratado como resíduo eletroeletrônico, conforme diretrizes de logística reversa e da Política Nacional de Resíduos Sólidos (Lei nº 12.305/2010).
- Para garantir segurança e responsabilidade:
- Certifique-se de desligar o produto da rede elétrica antes de qualquer manuseio.
- Em caso de dúvidas sobre o descarte, entre em contato com um posto de assistência técnica autorizado ou entrar em contato com o Serviço de Atendimento ao Cliente da INVITA através do email [sac@invitacasa.com.br](mailto:sac@invitacasa.com.br) ou telefone 08007231202.

## 9. GARANTIA

Garantimos este produto contra qualquer defeito de fabricação que venha a se apresentar no período de 21 meses, contados a partir do término da garantia legal de 90 dias, conforme previsto no artigo 26, inciso II, da Lei nº 8078/90 (Código de Defesa do Consumidor).

### SÃO CONDIÇÕES DESTA GARANTIA:

A garantia cobre a substituição de peças com defeitos de fabricação e a mão de obra necessária para o reparo.

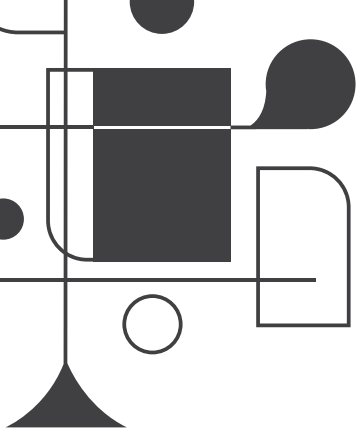
### A GARANTIA NÃO COBRE:

- Produtos ou peças danificadas por acidentes de transporte ou manuseio, riscos, amassamentos, fenômenos naturais (raios, inundações, desmoronamentos) ou má armazenagem.
- Defeitos decorrentes de instalação inadequada por pessoal não autorizado pela INVITA.
- Falhas ou não funcionamento devido a problemas de fornecimento de energia elétrica no local de instalação. A substituição de lâmpadas, vidros e plásticos.
- Despesas com transporte, peças, materiais e mão de obra para preparar o local de instalação (ex. rede elétrica, conexões elétricas e hidráulicas, tomadas, esgoto, alvenaria, aterramento).
- Chamadas para orientação de uso conforme o Manual do Consumidor ou o próprio produto, passíveis de cobrança aos consumidores.
- Despesas relativas à instalação do produto ou ao ajuste do local para atender às condições necessárias para a instalação.
- Caso ocorra a remoção ou alteração do número de série ou da etiqueta de identificação do produto.
- Se o produto for instalado ou utilizado em desacordo com o Manual do Consumidor.

- Se o produto for ligado em uma tensão diferente da qual foi destinado.
- Se o produto for alvo de mau uso, descuidos, ou sofrer alterações, modificações ou consertos por pessoas ou empresas não credenciadas pela INVITA.
- Se o defeito for causado por acidente ou má utilização do produto pelo Consumidor.
- Despesas de deslocamento do Serviço Autorizado, caso o produto esteja instalado fora do município sede do Serviço Autorizado INVITA. Lâmpadas e vidros não são cobertos pela garantia.
- Despesas decorrentes da instalação de peças que não pertençam ao produto, sendo estas de responsabilidade exclusiva do consumidor.

Para sua comodidade, preserve o Manual do Consumidor, Certificado de Garantia e a Nota Fiscal do produto. Quando necessário, consulte nossa Rede de Serviços Autorizados ou o Serviço de Atendimento ao Consumidor.

A INVITA, visando a melhoria contínua de seus produtos, reservase o direito de alterar suas características técnicas ou estéticas sem aviso prévio.



# invita

Acesse: [invitacasa.com.br](http://invitacasa.com.br)

